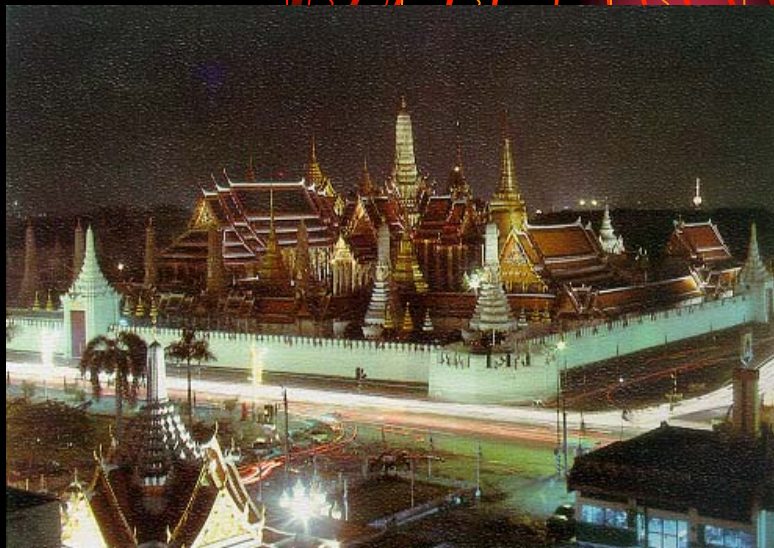
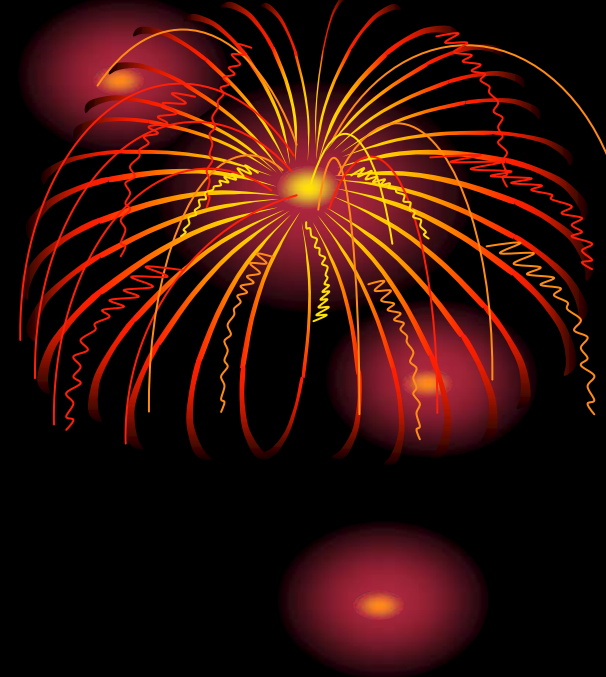


กรุงเทพมหานคร





คำขวัญประจำจังหวัดกรุงเทพมหานคร
กรุงเทพมหานคร อมรรัตนโกสินทร์ มหินทรายุทธยามหาดิลก
ภพนพรัตน์ราชธานี บุรีรมย์ อุดมราชนิเวศน์
มหาสถานอมรพิมาน อวตารสถิตย์ สักกะทัตติยะ
วิเศษกรรมประสิทธิ์

ประวัติกรุงเทพมหานคร

กรุงเทพฯ หรือ บางกอก เมืองหลวงของประเทศไทย เริ่มก่อตั้งภายหลังจากที่ พระบาทสมเด็จพระพุทธยอดฟ้าจุฬาโลก ทรงครองราชย์ปราบดาภิเษก เป็นปฐมกษัตริย์แห่งราชวงศ์จักรี เมื่อวันที่ 6 เมษายน เดือนห้า แรม 9 ค่ำ ปีชวด พ.ศ.2325 พระองค์ได้โปรดฯ ให้สร้างพระราชวังทางคู่งแม่น้ำปากตะวันออก เนื่องจากเป็นชัยภูมิที่ดีกว่ากรุงธนบุรี เพราะมีแม่น้ำเจ้าพระยาเป็นแนวคูเมืองทางด้านตะวันตก และด้านใต้ ทอณาเขตของกรุงเทพฯ ในชั้นแรกถือเอาแนวคูเมืองเดิมฝั่งตะวันออกของกรุงธนบุรี คือ แนวคลองหลอด ตั้งแต่ปากคลองตลาดจนออกสู่ม่าน้ำเจ้าพระยา บริเวณสะพานพระปิ่นเกล้า เป็นบริเวณเกาะรัตนโกสินทร์ มีพื้นที่ประมาณ 1.8 ตารางกิโลเมตร บริเวณที่สร้างพระราชวังนั้น เดิมเป็นที่อยู่อาศัยของพระยาราชเศรษฐี และชาวจีน ซึ่งได้โปรดฯ ให้ย้ายไปอยู่ที่สำเพ็ง ในการก่อสร้างพระราชวัง โปรดฯ ให้พระยาธรรมาธิบดี กับพระยาวิจิตรนาวิ เป็นแม่กองคุมการก่อสร้าง ได้ตั้งพิธียกเสาหลักเมือง เมื่อวันที่อาทิตย์ เดือน 6 ขึ้น 10 ค่ำ ย่ำรุ่งแล้ว 54 นาที (21 เมษายน 2325) พระราชวังแล้วเสร็จเมื่อ พ.ศ. 2328 จึงได้จัดให้มีพิธีบรมราชาภิเษกตามแบบแผนรวมทั้งงานฉลองพระนคร โดยพระราชทานนามพระนครใหม่ว่า "กรุงเทพมหานคร บวรรัตนโกสินทร์ มหินทรายุธยามหาดิลกภพ นพรัตนราชธานี บูรีรมย์ อุดมราชนิเวศน์ มหาสถาน อมรพิมานอวตารสถิต สักกะทัตติยวิ ษณุกรรมประสิทธิ์" ต่อมาในสมัยพระบาทสมเด็จพระจอมเกล้าเจ้าอยู่หัว ทรงเปลี่ยนคำว่า "บวรรัตนโกสินทร์" เป็น "อมรรัตนโกสินทร์" และในสมัยจอมพลถนอม กิตติขจร เป็นนายกรัฐมนตรี ได้รวมจังหวัดธนบุรีเข้าไว้ด้วยกันกับกรุงเทพฯ แล้วเปลี่ยนชื่อเป็น "กรุงเทพมหานคร" เมื่อวันที่ 14 ธันวาคม พ.ศ. 2515 กรุงเทพฯ มีเนื้อที่ 1,565.2 ตารางกิโลเมตร



แผนภูมิส่วนราชการของกรุงเทพมหานคร

คณะกรรมการข้าราชการ กทม.

ผู้ว่าราชการกรุงเทพมหานคร

สภากรุงเทพมหานคร

คณะที่ปรึกษา
ผู้ว่าราชการกรุงเทพมหานคร

ปลัดกรุงเทพมหานคร

แผนกสถิติกรุงเทพมหานคร

สำนักงานปลัดกรุงเทพมหานคร

สำนักงานเกษตรกรุงเทพมหานคร

สำนักงานเลขานุการ
ผู้ว่าราชการกรุงเทพมหานคร

สำนักงานเลขานุการ
สภากรุงเทพมหานคร

สำนักงานคณะกรรมการฯ (ก.ก.)

สำนักปลัดกรุงเทพมหานคร

สำนักนโยบายและแผนฯ

สำนักการแพทย์

สำนักอนามัย

สำนักป้องกันและบรรเทาสาธารณภัย

สำนักการศึกษา

สำนักการโยธา

สำนักการระบายน้ำ

สภาเขต

สำนักงานเขต ๕๐ เขต

สำนักรักษาความสะอาด

สำนักสวัสดิการสังคม

สำนักเทศกิจ

การพาณิชย์กรุงเทพฯ

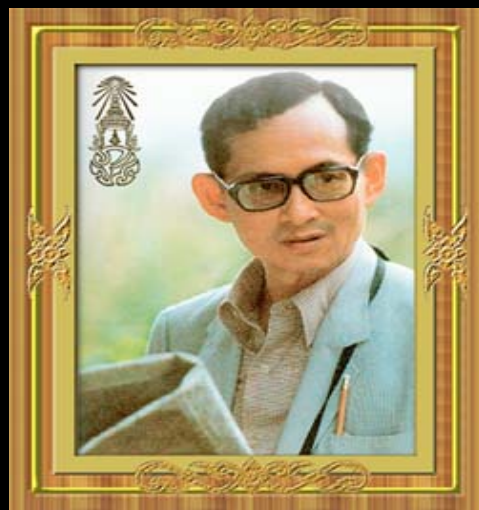
สำนักการคลัง

สำนักพัฒนาชุมชน

สำนักการจราจรและขนส่ง

สำนักผังเมือง

สำนักงานงบประมาณกรุงเทพมหานคร



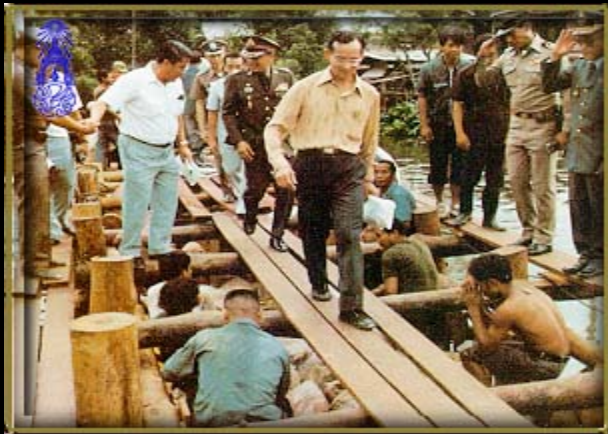
โครงการอันเนื่องมาจากพระราชดำริ

โครงการอันเนื่องมาจากพระราชดำริ
เพื่อแก้ไขปัญหาน้ำท่วมกรุงเทพมหานคร



โครงการอันเนื่องมาจากพระราชดำริ

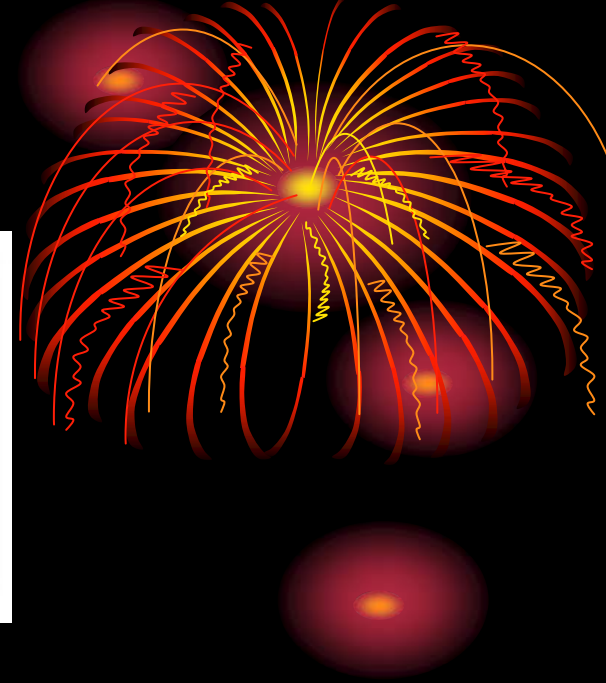
เพื่อแก้ไขปัญหาน้ำเสีย



โครงการอันเนื่องมาจากพระราชดำริ

เพื่อแก้ไขปัญหาจราจรกรุงเทพมหานคร





สถานที่ท่องเที่ยว

พระบรมมหาราชวัง



พระบรมมหาราชวัง รัชกาลที่ 1 ทรงย้ายราชธานีจากกรุงธนบุรีมาที่กรุงเทพฯ เมื่อ พ.ศ. 2325 ได้ทรงโปรดเกล้าฯ ให้สร้างพระราชวังขึ้นใหม่ โดยในบริเวณพระบรมมหาราชวัง เมื่อแรกสร้างประกอบด้วย 3 ส่วน คือ พระมหาปราสาท พระราชมณเฑียรสถาน และวัดพระศรีรัตนศาสดาราม มีเนื้อที่ 132 ไร่ ลักษณะแบบแผนการก่อสร้างคล้ายคลึงกับพระบรมมหาราชวังเก่า ในสมัยกรุงศรีอยุธยา มีวัดพระศรีรัตนศาสดาราม อยู่ในบริเวณวัง เหมือนกับวัดพระศรีสรรเพชญ์ ในสมัยกรุงศรีอยุธยาบรรดาหมู่พระที่นั่งที่สำคัญมี ดังนี้คือ



พระที่นั่งดุสิตมหาปราสาทเดิมชื่อ พระที่นั่งอินทราภิเษกมหาปราสาท ใช้ประกอบพระราชพิธีสำคัญ เช่น พระราชพิธีการมงคล และบำเพ็ญพระราชกุศลต่าง ๆ พระที่นั่งอาภรณ์พิโมกษ์ปราสาท อยู่ใกล้กับพระที่นั่งดุสิตมหาปราสาท ใช้เป็นที่ประทับทรงพระราชพาหนะ และประทับเปลื้องเครื่องในงานพระราชพิธีที่มีขบวนแห่

พระที่นั่งพิมานรัตยา สร้างเมื่อ พ.ศ. 2332 ในสมัยพระบาทสมเด็จพระมงกุฎเกล้าเจ้าอยู่หัว ทรงใช้เป็นที่ชุมนุมมหาสมาคมสำหรับพระบรมวงศานุวงศ์ และข้าราชการฝ่ายใน เข้าเฝ้ารับพระราชทานอิสริยยศ และเครื่องราชอิสริยาภรณ์

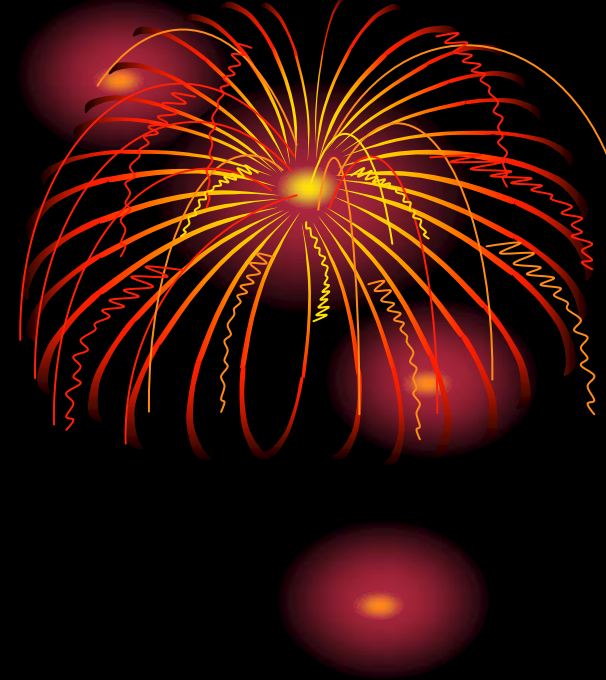
พระที่นั่งจักรีมหาปราสาท สร้างในสมัยรัชกาลพระบาทสมเด็จพระจุลจอมเกล้าเจ้าอยู่หัว เมื่อ พ.ศ.2419 ใช้เป็นที่รองรับพระราชอาคันตุกะ ชั้นพระราชอาคันตุกะ หรือชั้นประมุขของรัฐ นอกจากนี้ยังมีหมู่พระที่นั่งที่สำคัญอื่น ๆ เช่น พระที่นั่งราชกรัณยสภา พระที่นั่งมุลสถานบรมอาสน์ พระที่นั่งสมมติเทวราชอุปบัติ พระที่นั่งบรมราชสถิตยมโหฬาร พระที่นั่งจักรพรรดิพิมาน พระที่นั่งไพศาลทักษิณ ฯลฯ

วัดพระศรีรัตนศาสดาราม หรือวัดพระแก้ว



วัดพระศรีรัตนศาสดาราม หรือวัดพระแก้ว ตั้งอยู่ตรงมุมตะวันออกเฉียงเหนือของพระบรมมหาราชวัง เป็นที่ประดิษฐานพระพุทธรูปมหาธรรมราชา และใช้เป็นที่ประกอบพระราชพิธีทางศาสนาที่สำคัญ วัดพระแก้วสร้างเสร็จในปี พ.ศ.2327 วัดนี้เป็นวัดพุทธาวาส ภายในพระอุโบสถ และระเบียงรอบวัดมีภาพเขียนฝาผนังสวยงามมาก วัดพระศรีรัตนศาสดารามได้รับการบูรณะ ปฏิสังขรณ์มาตั้งแต่ในสมัยรัชกาลที่ 1-9 ตลอดทุกรัชกาลสิ่งที่น่าสนใจภายในวัด ได้แก่ หอพระเทพบิดร (เปลี่ยนชื่อเป็นปราสาทพระเทพบิดร ในสมัยรัชกาลที่ 6) พระปรางค์ 8 องค์ พระศรีรัตนเจดีย์ ปราสาทนครวัดจำลอง ฯลฯ พระบรมมหาราชวังเปิดให้เข้าชมได้ทุกวันตั้งแต่เวลา 08.30-11.30 น. และเวลา 13.00-15.30 น.

ศาลหลักเมือง



ศาลหลักเมือง ตั้งอยู่บริเวณใกล้เคียง กับวัดพระศรีรัตนศาสดาราม เป็นประเพณีเก่าแก่ของชาติไทย เมื่อจะสร้างบ้านเมือง ต้องมีการฝังเสาหลักเมือง รัชกาลที่ 1 โปรดเกล้าฯ ให้จัดการพระราชพิธีฝังเสาหลักเมืองกรุงเทพฯ เมื่อวันที่ 21 เมษายน พ.ศ. 2325 บรรจูดวงชะตาของกรุงเทพฯ ไว้ภายในเสาหลักเมืองทำด้วยไม้ชัยพฤกษ์ มีเส้นผ่าศูนย์กลาง 75 เซนติเมตร สูง 27 เซนติเมตร แล้วสร้างใหม่ในรัชกาลที่ 4 แทนของเดิมที่ชำรุดเป็นไม้ชัยพฤกษ์สูง 108 นิ้ว ฐานเป็นแท่นกว้าง 70 นิ้วมีอาคารยอดปราสาทอย่างที่เห็นในปัจจุบัน ภายในศาลหลักเมืองยังมีเทวรูปเจ้าพ่อสำคัญอีก 5 องค์ คือ เทพารักษ์ เจ้า พ่อ หอกลอง พระเลื้อเมือง พระทรงเมือง เจ้าพ่อเจตคุปต์ และพระกาฬไชยศรี

สนามหลวงหรือทุ่งพระเมรุ



สนามหลวง หรือทุ่งพระเมรุ เป็นสนามกว้างอยู่ใกล้กับกำแพงพระราชวังหลวง และติดกับกำแพงวังหน้าด้านทิศตะวันออก เมื่อแรกสร้างกรุงเทพฯ บริเวณนี้เป็นที่ทำนาของประชาชน เพิ่งจะมาเลิกในสมัยรัชกาลที่ 4 นอกจากจะใช้เป็นที่ทำนาแล้ว ที่แห่งนี้ยังใช้เป็นที่ตั้งพระเมรุ เสาศพของเจ้านาย จึงเรียกติดปากว่า ทุ่งพระเมรุ พระบาทสมเด็จพระจอมเกล้าเจ้าอยู่หัว ทรงมีพระราชดำริว่านามนี้ไม่เป็นมงคล จึงโปรดเกล้าฯ ให้เรียกใหม่ว่า "ท้องสนามหลวง" สืบมาจนในสมัยรัชกาล พระบาทสมเด็จพระจุลจอมเกล้าเจ้าอยู่หัว โปรดเกล้าฯ ให้รื้อกำแพงป้อมปราการของวังหน้าทิศตะวันออกลง ขยายพื้นที่สนามหลวงให้กว้าง ดังเช่นปัจจุบันมีเนื้อที่ 78 ไร่ใช้เป็นที่ตั้งพระบรมศพ พระเจ้าแผ่นดิน พระราชวงศ์ และเจ้านายชั้นสูง รวมทั้งเป็นที่ประกอบพระราชพิธีการ กิจา ทั้งยังทรงโปรดฯ ให้ปลูกต้นมะขามไว้โดยรอบสนามหลวงจำนวน 365 ต้นอีกด้วย

วัดพระเชตุพนวิมลมังคลาราม หรือวัดโพธิ์



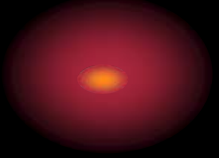
วัดพระเชตุพนวิมลมังคลาราม หรือที่เรียกว่าวัดโพธิ์ อยู่ที่ถนนมหาธาตุ เป็นวัดเก่าแก่ ซึ่งพระบาทสมเด็จพระพุทธยอดฟ้าจุฬาโลกโปรดฯ ให้สร้างขึ้นเพื่อให้พระภิกษุสงฆ์ได้เล่าเรียนพระปริยัติธรรม วัดนี้ถือเป็นวัดประจำรัชกาลที่ 1 ครั้นถึงสมัยพระบาทสมเด็จพระนั่งเกล้าเจ้าอยู่หัวครองราชย์ได้โปรดฯ ให้บูรณะวัดโพธิ์ใหม่ทั้งหมด ได้นำเอาตำราวิชาการด้านต่าง ๆ มาจารึกไว้โดยรอบ เพื่อเป็นการเผยแพร่ความรู้แก่ประชาชน ถือได้ว่าวัดโพธิ์เป็นมหาวิทยาลัยแห่งแรกของไทย นอกจากนี้วัดโพธิ์ยังมีพระพุทธรูปไสยาสน์องค์ใหญ่ สร้างในสมัยรัชกาลที่ 3 ก่ออิฐถือปูนปิดทองทั้งองค์ ยาว 49 เมตร สูง 12 เมตรที่ฝ่า พระบาทแต่ละข้างมีลวดลายประดับมุกเป็นภาพมงคล 108 ประการ อันเป็นลักษณะอย่างหนึ่งของมหาบุรุษตามคติของอินเดีย

วัดอรุณราชวราราม



วัดอรุณราชวราราม ตั้งอยู่ริมแม่น้ำเจ้าพระยาฝั่งธนบุรี ถนนอรุณอมรินทร์ เป็นวัดที่มีมาตั้งแต่ครั้งกรุงศรีอยุธยา เดิมชื่อวัดแจ้ง ต่อมาเมื่อพระเจ้ากรุงธนบุรีย้ายพระราชธานีจากกรุงศรีอยุธยามาตั้งอยู่ ณ กรุงธนบุรี ได้โปรดฯ ให้กำหนดเอาวัดแจ้งเป็นวัดในเขตพระราชฐาน ใช้เป็นที่ประดิษฐานพระแก้วมรกตที่ ได้อัญเชิญมาจากเวียงจันทน์ วัดนี้ได้รับการบูรณะปฏิสังขรณ์ครั้งใหญ่ในสมัยรัชกาลที่ 2 ซึ่งถือว่าเป็นวัดประจำรัชกาลที่ 2 เมื่อบูรณะเสร็จ แล้วได้พระราชทานนามว่า วัดอรุณราชวราราม หรือวัดแจ้ง มีจุดเด่นที่น่าสนใจ คือ พระปรางค์องค์ใหญ่ ซึ่งมีความสูง 82 เมตร กว้าง 234 เมตร เริ่มก่อสร้างในสมัยรัชกาลที่ 3 เสร็จสมบูรณ์ในสมัยรัชกาลที่ 4 และได้เปลี่ยนชื่อเป็น "วัดอรุณราชวราราม" จัดเป็นพระอารามหลวงชั้นวรมหาวิหาร เรียกชื่อเต็มว่า "วัดอรุณราชวรมหาวิหาร"

วัดเทพธิดาราม



วัดเทพธิดาราม อยู่ที่ถนนมหาไชย วัดนี้พระบาทสมเด็จพระนั่งเกล้าเจ้าอยู่หัวได้โปรดฯ ให้สร้างขึ้นพระราชทานแก่กรมหมื่นอัปสรสุดาเทพ เมื่อปี พ.ศ.2379 เสร็จในปี พ.ศ.2382 ได้รับพระราชทานนามวัดเทพธิดาราม สิ่งที่น่าสนใจ ได้แก่ พระปรางค์ทิศทั้งสี่ เป็นฝีมือช่างในสมัยรัชกาลที่ 3 บุษบกที่รองรับพระประธานภายในโบสถ์ ที่ประดิษฐานอย่างสวยงาม และที่ผนังพระอุโบสถมีภาพเขียนเป็นรูปพุ่มข้าวบิณฑ์ แบบอย่างในรัชกาลที่ 3 นอกจากนี้ระหว่าง พ.ศ. 2383-2385 วัดนี้เคยเป็นที่พำนักของสุนทรภู่กวีเอกแห่งกรุงรัตนโกสินทร์ เมื่อคราวบวชเป็นพระภิกษุ ปัจจุบันยังมีกุฏิหลังหนึ่งเรียกว่า "บ้านกวี" เปิดเป็นพิพิธภัณฑ์ให้ผู้สนใจเข้าชมได้ทุกวัน

วัดราชนัคคารามวรวิหาร



วัดราชนัคคารามวรวิหาร อยู่ที่ถนนมหาไชย สร้างเมื่อ พ.ศ. 2389 โปรดให้สร้างขึ้นเพื่อเป็นเกียรติแก่พระเจ้าหลานเธอ พระองค์เจ้าโสมนัสวัฒนาวดี โดยในการก่อสร้างครั้งนี้ มีเจ้าพระยามรราชเป็นแม่กองออกแบบ และจัดหาที่ เจ้าพระยาศรีพิพัฒน์ เป็นแม่กองสร้างโลหะปราสาท ที่วัดนี้แปลกกว่าวัดอื่น คือโปรดฯ ให้สร้างธรรมเจดีย์ปราสาทแทนการสร้างพระเจดีย์ (นับเป็นแห่งที่ 3 ของโลก) มีความสูง 36 เมตร ประกอบด้วยเจดีย์ ล้อมรอบ 37 องค์ เพื่อให้เท่ากับ "โพธิปักขิยธรรม 37 ประการ" ในปัจจุบันนี้โลหะปราสาทแห่งนี้ เหลืออยู่เพียงแห่งเดียวในโลก เพราะโลหะปราสาทที่ประเทศอินเดีย และศรีลังกาได้ปรักหักพังไปหมดแล้ว

วัดมหาธาตุยุวราชรังสฤษฎิ์



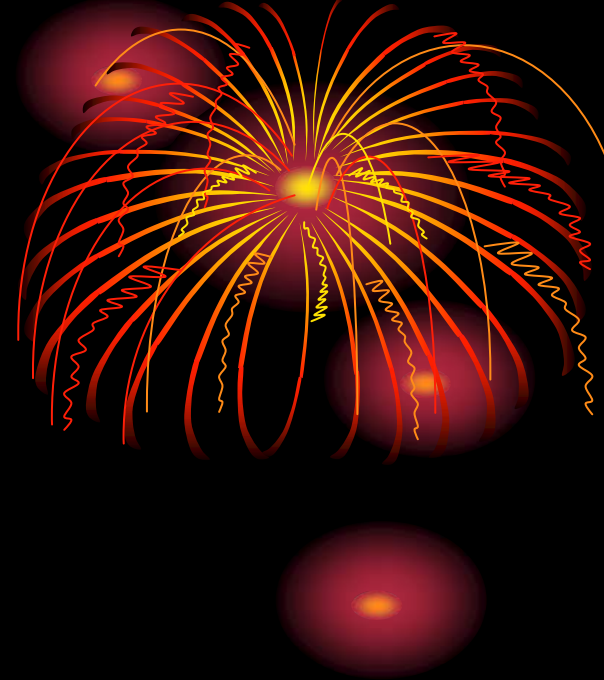
วัดมหาธาตุยุวราชรังสฤษฎิ์ ตั้งอยู่ริมสนามหลวง ถนนหน้าพระธาตุ เดิมชื่อวัดสลัก กรมพระราชวังบวรมหาสุรสิงหนาทโปรดให้สร้างขึ้นใหม่ พร้อม ๆ กับพระบรมมหาราชวัง แล้วพระราชทานนามว่า "วัดนิพพานาราม" ต่อมาเปลี่ยนชื่อเป็น "วัดพระศรีสรรเพชญ์" เคยใช้เป็นที่สังคายนาพระไตรปิฎก หลังจากกรมพระราชวังบวรฯ เสด็จสวรรคตแล้ว พระบาทสมเด็จพระพุทธยอดฟ้าจุฬาโลก ทรงเปลี่ยนนามพระอารามใหม่ว่า "วัดมหาธาตุ" ส่วนคำว่า "ยุวราชรังสฤษฎิ์" มาเติมในสมัยพระบาทสมเด็จพระจุลจอมเกล้าเจ้าอยู่หัว หลังจากทรงปฏิสังขรณ์แล้ววัดนี้มีมหาวิทยาลัยสงฆ์ชื่อ "มหาจุฬาลงกรณ์ราชวิทยาลัย"

วัดบวรนิเวศวิหาร



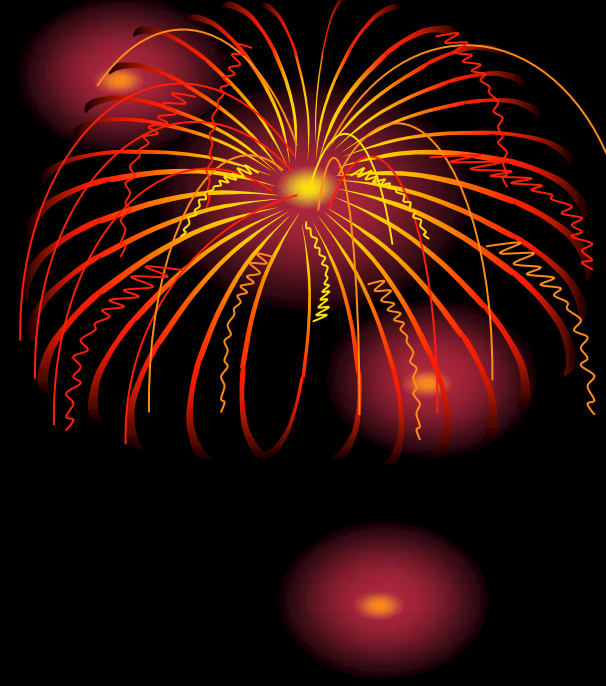
วัดบวรนิเวศวิหาร อยู่ที่ถนนพระสุเมรุ สร้างขึ้นในสมัยรัชกาลที่ 3 โดยมีกรมพระราชวังบวรมหาดิศัยพลเสพย์ เป็นแม่กองก่อสร้าง เคยเป็นที่ประทับของพระบาทสมเด็จพระเจ้าอยู่หัวรัชกาลที่ 4, 6, 7, และ 9 เมื่อคราวทรงผนวช สิ่งที่น่าสนใจในวัดนี้ได้แก่ พระพุทธรชินสีห์ พระรูปสมเด็จพระสมณเจ้า 2 องค์ คือ สมเด็จพระยาปวเรศวริยาลงกรณ์ และสมเด็จพระยาวชิรญาณวโรรส นอกจากนี้ก็มีจิตรกรรมฝาผนังฝีมือขรัวอินโข่ง ตำหนักปั้นหย่า และพระศาสดา พระพุทธรูปสมัยสุโขทัย ซึ่งพระมหาธรรมราชาลิไททรงสร้างขึ้นเมื่อ พ.ศ. 1900

วัดสระเกศ



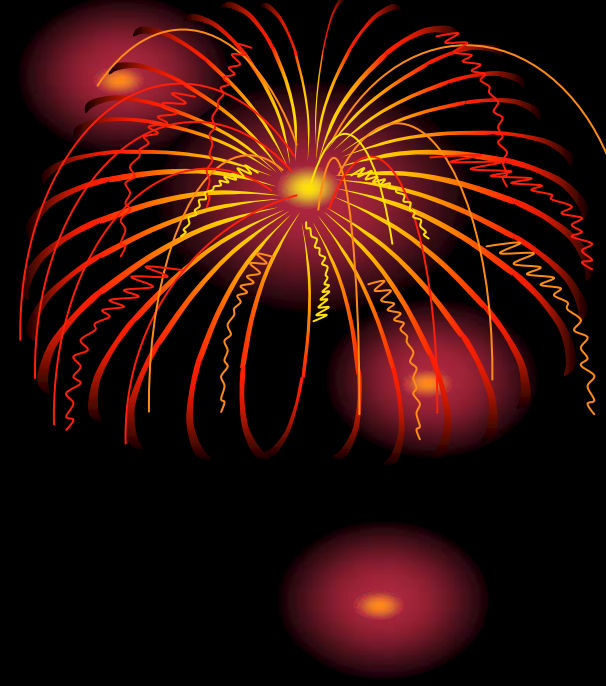
วัดสระเกศ อยู่นอกกำแพงเมือง ริมคลองมหานาค ตรงที่บรรจบกับคลองบางลำพู เดิมเป็นวัดเก่าชื่อ วัดสะแก ใ้รับการสถาปนาขึ้นใหม่ทั้งพระอารามในสมัยรัชกาล พระบาทสมเด็จพระพุทธยอดฟ้าจุฬาโลก และพระราชทานนามว่า วัดสระเกศ ส่วนเจดีย์ภูเขาทองนั้นเริ่มสร้างในสมัย พระบาทสมเด็จพระนั่งเกล้าเจ้าอยู่หัว โดยทรงเลียนแบบมาจากภูเขาทองในสมัยกรุงศรีอยุธยา แล้วเสร็จในรัชกาล พระบาทสมเด็จพระจุลจอมเกล้าเจ้าอยู่หัว ใ้รับพระราชทานนามว่า "สุวรรณบรรพต" สูง 77 เมตร บนยอดสุวรรณบรรพต เป็นที่ตั้งของพระเจดีย์บรรจุพระบรมสารีริกธาตุ ที่ขุดค้นพบที่เมืองกบิลพัสดุ์ และพิสูจน์ได้ว่า เป็นของพระสมณโคดมซึ่งเป็นส่วนแบ่งของ พระราชวงศ์ศากยราช เพราะ มีคำจารึกอยู่ พระองค์เจ้าปฤษฎาภรณ์ ขณะนั้นกำลังทรงผนวชอยู่ที่อินเดีย จึงเสนอให้รัฐบาลอินเดีย โดย มาแควส เดอลัน อุปราชอังกฤษประจำประเทศ อินเดีย ส่งพระบรมสารีริกธาตุเข้ามาถวาย ในฐานะที่พระมหากษัตริย์ไทยทรงเป็นกษัตริย์เพียงพระองค์เดียว ที่เป็นพุทธมามกะอยู่ในขณะนั้น

วัดสุทัศนเทพวราราม



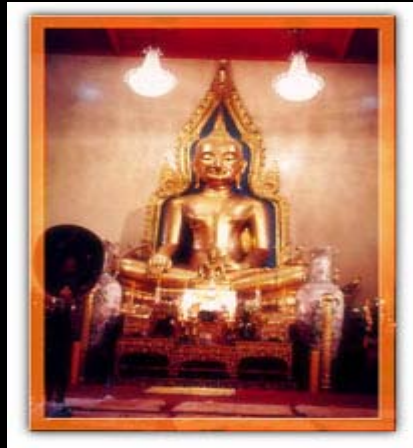
วัดสุทัศนเทพวราราม ตั้งอยู่ที่ถนนบำรุงเมือง พระบาทสมเด็จพระพุทธยอดฟ้าจุฬาโลก มีพระราชประสงค์ จะสร้างพระวิหารให้มีขนาดใหญ่เท่ากับ วิหารวัดพนัญเชิง เป็นศรีสง่าแก่พระนคร ได้พระราชทานนามไว้ว่า "วัดมหาสุทธาราม" แต่สร้างยังมีทันสำเร็จ ได้เสด็จสวรรคตเสียก่อน พระบาทสมเด็จพระพุทธเลิศหล้านภาลัย ได้ทรงดำเนิงานต่อ และพระราชทานนามวัดใหม่ว่า "วัดสุทัศนเทพวราราม" สร้างเสร็จสมบูรณ์ ในสมัย พระบาทสมเด็จพระนั่งเกล้าเจ้าอยู่หัว ที่วัดสุทัศนไม่มีเจดีย์เหมือนวัดอื่น ๆ เพราะมีสถูปมหาสถาน เป็นอุเทสิกเจดีย์ (ต้นไม้อายุในพุทธศาสนา 7 ชนิด) แทนที่อยู่แล้ว สิ่งที่น่าสนใจภายในวัดได้แก่ พระศรีศากยมุนี (หลวงพ่โต) พระประธานของวัดที่ได้ชะลอมมาจากวิหารหลวง วัดมหาธาตุเมืองสุโขทัย และบานประตูพระวิหาร ซึ่งเป็นศิลปกรรมชั้นเยี่ยมทางด้านแกะสลัก ในสมัยกรุงรัตนโกสินทร์ โดยเฉพาะคู่ที่เป็นฝีมือพระ หัตถ์ของพระพุทธรูปเลิศหล้านภาลัย ซึ่งในปัจจุบันนี้ได้นำไปเก็บรักษาไว้ในพิพิธภัณฑสถานแห่งชาติ

เสาชิงช้า



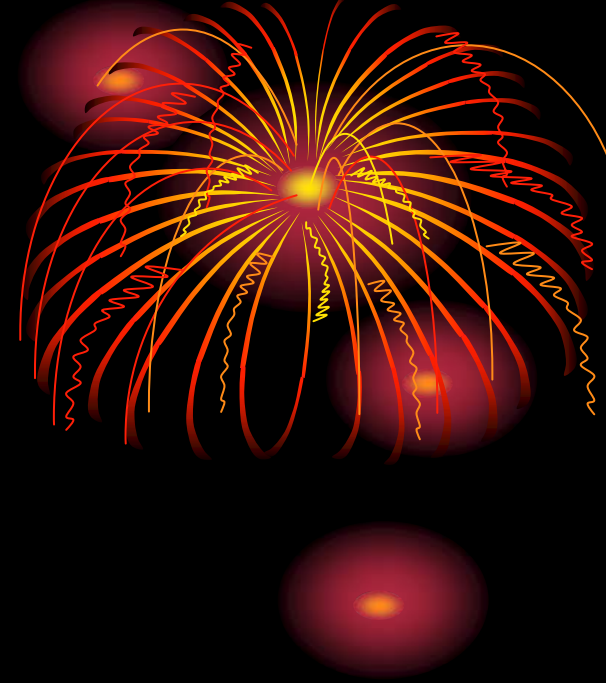
เสาชิงช้า ศาสนาพราหมณ์มีความเกี่ยวข้องกับชีวิตชาวไทยอยู่มาก เมื่อสร้างกรุงเทพฯ เสร็จแล้วจึงมีการสร้างโบสถ์พราหมณ์ และเสาชิงช้า เดิมตั้งอยู่ริมถนนบำรุงเมือง ทางจะเลี้ยวไปถนนดินสอ มีมาตั้งแต่ปี พ.ศ. 2327 ย้ายมาตั้งในที่ปัจจุบัน เมื่อสมัยรัชกาลที่ 5 ต่อมา ในสมัยรัชกาลที่ 6 บริษัทหลุยส์ ที. เดียวโนแวนด์ ซึ่งเป็นบริษัทค้าไม้ได้อุทิศซุงไม้สัก เพื่อสร้างเสาชิงช้าใหม่เสร็จเรียบร้อยเมื่อวันที่ 12 เมษายน พ.ศ. 2463 ซ่อมใหม่เมื่อ พ.ศ. 2502 มีส่วนสูงทั้งหมด 21.15 เมตร เสาชิงช้านี้ใช้พิธีตรียัมปวาย หรือพิธีไล่ชิงช้า ในศาสนาพราหมณ์ ซึ่งจัดให้มีในเดือนยี่ของทุก ๆ ปี เพิ่งจะยกเลิกไปเมื่อพ.ศ. 2478 นี้เอง

วัดไตรมิตรวิทยาราม



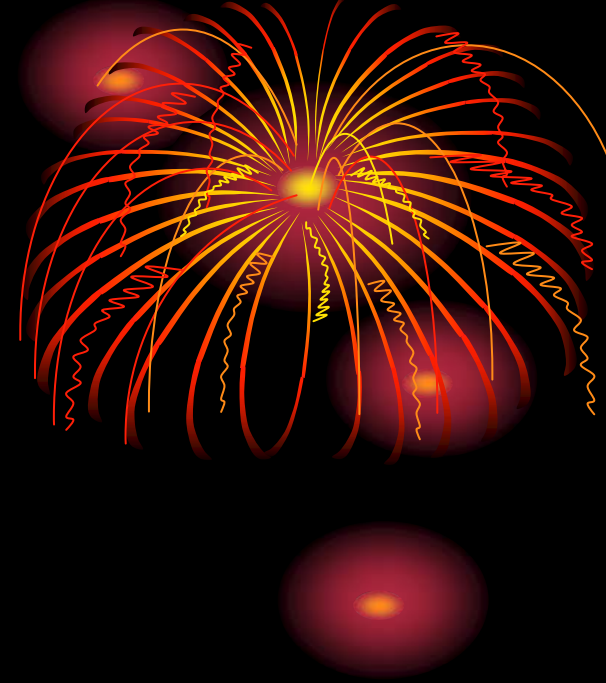
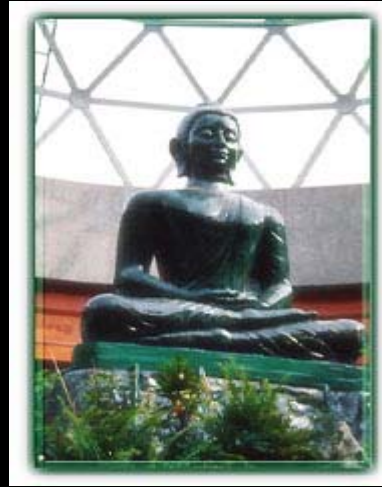
วัดไตรมิตรวิทยาราม อยู่ที่ถนนเจริญกรุง (ใกล้หัวลำโพง) เดิมชื่อว่าวัดสามจีน ภายในวัดมีพระพุทธรูปปูนปั้นองค์หนึ่ง เมื่อคราวเปลี่ยนที่ตั้งปูนที่หุ้มอยู่ได้กะเทาะออก เห็นภายในเป็นพระพุทธรูปทองคำ ลักษณะองค์พระเป็นศิลปะสุโขทัยจึงได้ถวายพระนามว่า พระสุโขทัย ไตรมิตร เป็นพระพุทธรูปทองคำที่มีส่วนผสมของทองคำสูงมาก เรียกว่า ทองเนื้อเจ็ดน้ำสองขา มีขนาดหน้าตักกว้าง 6 ศอก 5 นิ้วสูง 7 ศอก 1 คืบ 9 นิ้ว

วัดเบญจมบพิตร



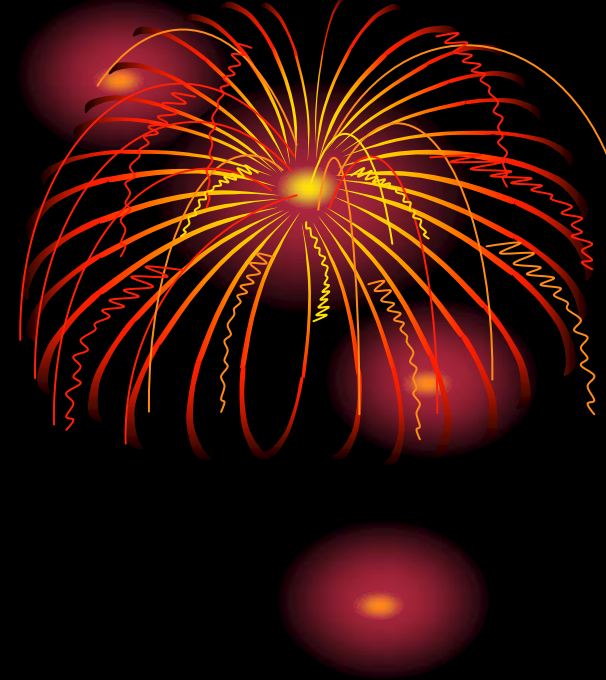
วัดเบญจมบพิตร อยู่ที่ถนนศรีอยุธยา เดิมเป็นวัดร้าง ในสมัย พระบาทสมเด็จพระจุลจอมเกล้าเจ้าอยู่หัวได้โปรดฯ ให้สร้างวัดเบญจมบพิตรขึ้นแทนวัดเก่า 2 วัดคือ วัดแหลม กับวัดไทรทอง โดยมี สมเด็จพระเจ้าบรมวงศ์เธอกรมพระยานริศรานุวัดติวงศ์ เป็นนายช่างออกแบบ และพระย ราชสงคราม (กร หงสกุล) เป็นนายช่างก่อสร้าง สิ่งที่น่าสนใจภายในวัด ได้แก่ พระอุโบสถ ซึ่งสร้างด้วยหินอ่อนจากประเทศอิตาลี ซึ่งเหลือมาจากการ สร้างพระที่นั่งอนันตสมาคม ที่ระเบียงวัดเบญจมบพิตร สมเด็จพระกรมพระยาดำรงราชานุภาพ ได้ทรงรวบรวมพระปางต่าง ๆ ที่ได้นำมาจากหัวเมืองรวม 25 องค์ ไว้โดยรอบ นอกจากนี้พระประธานของวัด ได้จำลองพระพุทธรชินราชจากวัดพระศรีรัตนมหาธาตุ เมืองพิษณุโลกมาประดิษฐานไว้ด้วย

วัดธรรมมงคล



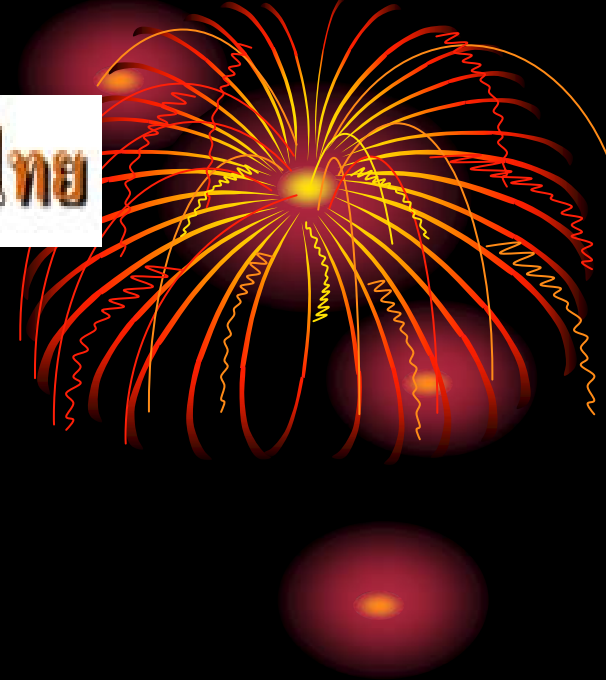
วัดธรรมมงคล ตั้งอยู่ในซอย 101 ถนนสุขุมวิท บางจาก พระโขนง มีพระมหาเจดีย์สูง 14 ชั้น วัดจากพื้นดินถึงยอดพระเจดีย์ได้ 94.78 เมตร ภายในบรรจุพระเกศา พระอัฐกธาตุ และพระบรมสารีริกธาตุ ซึ่งพระญาณวิริยาจารย์เจ้าอาวาส ได้อัญเชิญมาจากโคตะมะ เมืองจัตตะกอง ประเทศบังกลาเทศ เมื่อพ.ศ. 2517 พระวิริยะมงคลมหาเจดีย์ศรีรัตนโกสินทร์นี้ใช้เวลาก่อสร้าง 9 ปี เสร็จเมื่อปี พ.ศ.2529 ใช้งบประมาณจากผู้มีจิตศรัทธาบริจาคทั้งสิ้น 70 ล้านบาท

หอศิลป์แห่งชาติ



หอศิลป์แห่งชาติ อยู่เชิงสะพานพระปิ่นเกล้า ฝั่งตรงข้ามโรงละครแห่งชาติ ได้ทำพิธีเปิดเมื่อ 8 สิงหาคม พ.ศ. 2520 โดยสมเด็จพระเจ้าลูกเธอเจ้าฟ้าสิรินธรเทพรัตนราชสุดาฯ หอศิลป์นี้เป็นศูนย์รวบรวม และจัดแสดงผลงานศิลปะทั้งแบบประเพณี ไทยโบราณ และแบบสากลร่วมสมัยของศิลปินที่มีชื่อเสียงของไทย ทั้งในอดีต และปัจจุบัน เพื่อให้ประชาชนที่สนใจได้ชม และศึกษาค้นคว้าวิจัย นอกจากนี้ยังมีภาพเขียน สีนํ้ามันฝีพระหัตถ์ของพระบาทสมเด็จพระเจ้าอยู่หัวรัชกาลที่ 9 ติดตั้งแสดง อยู่ด้วย เปิดให้เข้าชมทุกวัน เว้นวันจันทร์ อังคาร และวันหยุดนักขัตฤกษ์ ตั้งแต่เวลา 9.00-16.00 น. ค่าเข้าชมคนไทย 5 บาท ชาวต่างประเทศ 10 บาท นักเรียน นักศึกษาในเครื่องแบบไม่เสียค่าเข้าชม หากต้องการเข้าชมเป็นหมู่คณะต้องทำหนังสือแจ้ง ล่วงหน้า โดยสอบถามรายละเอียดเพิ่มเติมได้ที่ โทร. 281-2224, 282-2639

ศูนย์วัฒนธรรมแห่งประเทศไทย



ศูนย์วัฒนธรรมแห่งประเทศไทย ตั้งอยู่ที่ถนนรัชดาภิเษก แขวงบางวราง กรุงเทพฯ บนเนื้อที่ 23 ไร่ เป็นศูนย์กลางในการเผยแพร่ อนุรักษ์และส่งเสริมศิลปวัฒนธรรมของชาติ เป็นแหล่งกลางในการร่วมมือ และแลกเปลี่ยนศิลปวัฒนธรรมทั้งในระดับชาติ และระดับนานาชาติ ทั้งนี้เพื่อมุ่งให้ประชาชนชาวไทยตระหนักถึง คุณค่าของศิลปวัฒนธรรมของชาติรักหวงแหน และร่วมกันสงวนรักษาไว้เป็นเกียรติภูมิของชาติสืบไป ภายในศูนย์ประกอบด้วยอาคารต่าง ๆ เช่น หอประชุมใหญ่ หอประชุมเล็ก โรงละครกลางแจ้ง ห้องสมุด ห้องปฏิบัติการภาษา และโสตทัศนอุปกรณ์ เป็นต้น ติดต่อขอทราบรายละเอียดได้ที่ โทร. 2470028, 2473201

โรงละครแห่งชาติ



โรงละครแห่งชาติ เป็นโรงมหรสพในความดูแลของกรมศิลปากร จัดแสดงการละเล่นละคร ฯลฯ โดยเฉพาะรายการศรีสุนทรนาฏกรรม ซึ่งจัดให้มีขึ้นทุกวันศุกร์ และวันเสาร์ปลายเดือน รายละเอียดติดต่อได้ที่ โทร. 2241342, 2218191 ในเวลาราชการ

พิพิธภัณฑสถานแห่งชาติ



พิพิธภัณฑสถานแห่งชาติ เดิมสถานที่นี้เป็นวังหน้าของกรมพระราชวังบวรมหาดูรสิงหนาท ที่โปรดให้สร้างขึ้นพร้อมกับวังหลวง มีพระที่นั่งที่สำคัญ ได้แก่ พระที่นั่งศิวิไลย์ พระที่นั่งสุทไธสวรรย์ พระที่นั่งอิศราวินิจฉัย ต่อมาในสมัยรัชกาลพระบาทสมเด็จพระจุลจอมเกล้าเจ้าอยู่หัวโปรดฯ ให้จัดตั้งพิพิธภัณฑสถานแห่งชาติขึ้นที่ศาลาสหทัยสมาคม เรียกว่ามิวเซียมแล้วจึงย้ายมาไว้ที่วังหน้าของ กรมพระราชวังบวรฯ ซึ่งบางส่วนกลายเป็นมหาวิทยาลัยธรรมศาสตร์ และบริเวณข้างเคียงมีโรงเรียนช่างศิลป์ วิทยา ลัษณาศิลป์ และโรงละครแห่งชาติอยู่ในบริเวณเดียวกัน สิ่งที่น่าสนใจนอกจากพิพิธภัณฑสถานแล้วยังมี วัดบวรสถานสุทธาวาส ตั้งอยู่ในบริเวณวังหน้าใกล้กับโรงเรียนช่างศิลป์ วัดนี้เรียกกันว่า "วัดพระแก้ววังหน้า" พิพิธภัณฑสถานแห่งชาติ เปิดให้เข้าชมได้ทุกวัน เว้นวันจันทร์ อังคาร และวันหยุดนักขัตฤกษ์ เวลา 9.00-16.00 น. ค่าเข้าชม คนไทย 10 บาท ชาวต่างประเทศ 20 บาท โทร. 2241333, 2241396

พิพิธภัณฑ์วิทยาศาสตร์และท้องฟ้าจำลอง



พิพิธภัณฑ์วิทยาศาสตร์และท้องฟ้าจำลอง ตั้งอยู่ที่เอกมัย ถนนสุขุมวิท เป็นศูนย์แสดง และเผยแพร่ความรู้ทาง วิทยาศาสตร์ และดาราศาสตร์ มีการจัดนิทรรศการ ฉายภาพยนตร์ บรรยายความรู้สาขาต่าง ๆ ของวิชาวิทยาศาสตร์ และ ดาราศาสตร์ เปิดให้เข้าชมทุกวันตั้งแต่เวลา 9.00-16.00 น. ค่าเข้าชมผู้ใหญ่ 10 บาท เด็ก 3 บาท ในบริเวณเดียวกันกับ พิพิธภัณฑ์วิทยาศาสตร์ ยังมีท้องฟ้าจำลอง ซึ่งใช้ศึกษาเกี่ยวกับระบบสุริยะ เปิดให้เข้าชมตั้งแต่วันอังคาร-วันอาทิตย์ เวลา 8.30-14.30 น. เว้นวันจันทร์ และวันหยุดนักขัตฤกษ์ ค่าเข้าชมผู้ใหญ่ 10 บาท เด็ก 3 บาท สอบถามรายละเอียดเพิ่มเติม ได้ที่ โทร. 3925953, 3902301

พระที่นั่งอนันตสมาคมและรัฐสภา



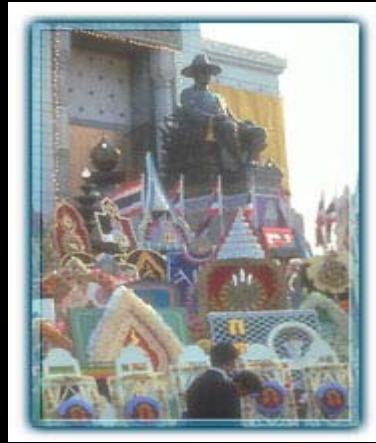
พระที่นั่งอนันตสมาคม และรัฐสภา พระที่นั่งอนันตสมาคม สร้างในสมัยรัชกาลที่ 5 เป็นอาคารหินอ่อนแบบ เรเนอซองส์ ของอิตาลี ทั้งนี้มีพระราชประสงค์ที่จะสร้างขึ้นเพื่อเป็นที่รับรองแขกเมือง และประชุมปรึกษาราชการแผ่นดิน พระที่นั่งนี้สร้างเสร็จในสมัยรัชกาลที่ 6 นพदानโคมของพระที่นั่งมีภาพเขียนแฟลตโกที่สวยงามมาก เป็นภาพเกี่ยวกับพระราชกรณียกิจที่สำคัญของพระเจ้าอยู่หัวรัชกาลที่ 1-6 แห่งราชวงศ์จักรี พระที่นั่งอนันตสมาคม ใช้เป็นที่ประกอบพระราชพิธี และรัฐพิธีต่างๆ และเคยเป็นที่ประชุมรัฐสภาแต่เมื่อได้มีการสร้างตึกรัฐสภาใหม่ ซึ่งอยู่ด้านหลังของพระที่นั่งนี้ การประชุมรัฐสภา จึงได้ย้ายไปประชุมที่ตึกรัฐสภาใหม่ ส่วนพิธีเปิดประชุมรัฐสภาจะกระทำที่พระที่นั่งอนันตสมาคม

พระที่นั่งวิมานเมฆและพิพิธภัณฑ์รอม้าพระที่นั่ง



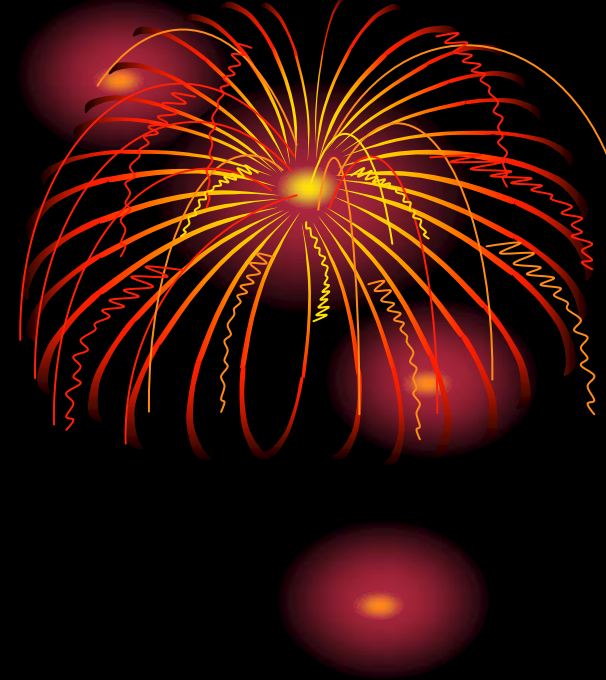
พระที่นั่งวิมานเมฆและพิพิธภัณฑ์รอม้าพระที่นั่ง ตั้งอยู่บริเวณหลังพระที่นั่งอนันตสมาคม พระที่นั่งวิมานเมฆเป็นพระราชวังที่ทำจากไม้สักทองทั้งหลัง เดิมตั้งอยู่บนเกาะสี่ข้างสร้างขึ้นในสมัยรัชกาลที่ 5 และได้ชะลอมาไว้ ณ สถานที่ตั้งปัจจุบันเมื่อปี พ.ศ. 24 44 ภายในพระที่นั่งประกอบด้วยห้องต่าง ๆ 81 ห้อง มีคลองล้อมรอบ อาทิ คลองคาบแผ่นกระจกคลองรางเงินอ่างหยก ภายในบริเวณร่มรื่น สวยงาม พิพิธภัณฑ์รอม้าพระที่นั่ง ตั้งอยู่ในบริเวณด้านหน้าของพระที่นั่งวิมานเมฆ เป็นที่รวบรวมรถม้าพระที่นั่งโบราณซึ่งใช้ในสมัยรัชกาลที่ 5 รวม 13 คัน รถม้าแต่ละคันมีความสง่าสวยงาม และถือว่ามีคุณค่าทางประวัติศาสตร์ เพราะได้เข้าร่วมในพระราชพิธีสำคัญต่าง ๆ พระที่นั่งวิมานเมฆ และพิพิธภัณฑ์รอม้าพระที่นั่ง เปิดให้ชมทุกวัน เว้นวันหยุดประจำปี คือ 1 มกราคม, 12 สิงหาคม, 22 ตุลาคม และ 5 ธันวาคม ตั้งแต่เวลา 09.00-15.00 น. อัตราค่าเข้าชม ผู้ใหญ่ 50 บาท เด็ก 20 บาท หากต้องการเข้าชมเป็นหมู่คณะต้องทำหนังสือแจ้งล่วงหน้า สอบถามรายละเอียดเพิ่มเติมได้ที่ โทร. 2811569, 2811518, 2816880, 2818166 และ 2805326

อนุสาวรีย์พระบาทสมเด็จพระพุทธยอดฟ้าจุฬาโลก



อนุสาวรีย์พระบาทสมเด็จพระพุทธยอดฟ้าจุฬาโลกประดิษฐานอยู่ ณ เชียงสะพานปฐมบรมราชานุสรณ์ ฝั่งพระนคร สร้างขึ้นเมื่องานสมโภชกรุงรัตนโกสินทร์ครบ 150 ปี เมื่อ พ.ศ. 2475 ทรงเป็นปฐมกษัตริย์ในมหากักรบรมราชวงศ์ ประสูติ ณ กรุงศรีอยุธยา เมื่อวันที่ 20 มีนาคม พ.ศ. 2279 เสด็จขึ้นเสวยราชสมบัติ เมื่อวันที่ 6 เมษายน พ.ศ. 2325 อยู่ในราชสมบัตินาน 27 ปี เสด็จสวรรคตเมื่อวันที่ 7 กันยายน พ.ศ. 2352 ได้สถาปนากรุงเทพมหานครขึ้นเป็นเมืองหลวงใหม่ของชาวไทยเมื่อปี 2325

พระบรมรูปทรงม้า



พระบรมรูปทรงม้า สร้างขึ้นในรัชสมัยของ พระบาทสมเด็จพระจุลจอมเกล้าเจ้าอยู่หัวเมื่อ พ.ศ. 2451 ด้วยเงินที่ประชาชนได้เรียไรมทบทุน โดยจ้างนายช่างชาวฝรั่งเศสแห่ง บริษัทชูช เซอร์เฟรส ฟองเคอร์ หล่อมาจากกรุงปารีส พระบาทสมเด็จพระจุลจอมเกล้าเจ้าอยู่หัว ได้เสด็จ ไปทรงทำพิธีเปิดด้วยพระองค์เอง ส่วนเงินที่เหลือ พระบาทสมเด็จพระมงกุฎเกล้าเจ้าอยู่หัวได้นำไปสร้างมหาวิทยาลัยขึ้น มีนามตามพระปรมาภิไธยว่า "จุฬาลงกรณ์มหาวิทยาลัย"

อนุสาวรีย์พระบาทสมเด็จพระมงกุฎเกล้าเจ้าอยู่หัว



อนุสาวรีย์พระบาทสมเด็จพระมงกุฎเกล้าเจ้าอยู่หัว ประดิษฐานอยู่หน้าสวนลุมพินีผู้ปั้น คือ ศาสตราจารย์ ศิลป พีระศรี บั้นหล่อเสร็จเมื่อวันที่ 7 มิถุนายน พ.ศ. 2484 พระบาทสมเด็จพระเจ้าอยู่หัวเสด็จ ไปทำพิธีเปิด อนุสาวรีย์เมื่อวันที่ 27 มีนาคม พ.ศ. 2485

พระบรมราชานุสาวรีย์พระบาทสมเด็จพระนั่งเกล้าเจ้าอยู่หัว

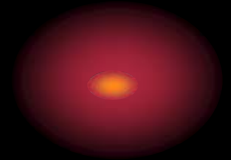
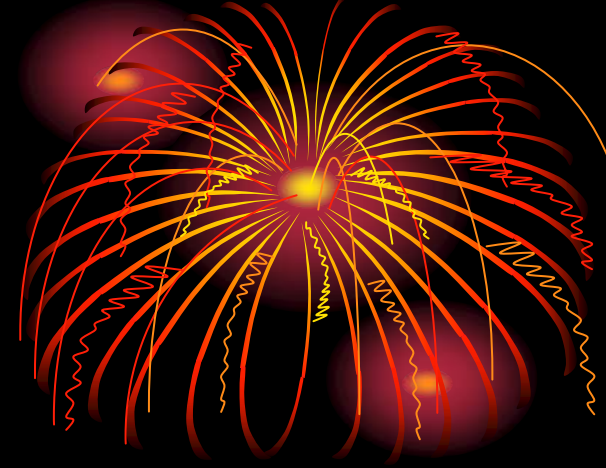


พระบรมราชานุสาวรีย์ พระบาทสมเด็จพระนั่งเกล้าเจ้าอยู่หัว ตั้งอยู่บริเวณพลับพลาพระราชพิธีมณเฑียรราชดำเนิน บริเวณหน้าวัดราชนัดดาราม สร้างขึ้นในปี 2533 โดยกรมศิลปากร เป็นผู้ดำเนินการเป็นพระรูปหล่อด้วยสำริด ประทับบนพระที่นั่งสูงขนาดเท่าครึ่งของพระองค์จริง ภายในบริเวณมีพลับพลาที่ประทับของ พระบาทสมเด็จพระเจ้าอยู่หัว เพื่อใช้รับราชอาคันตุกะ นอกจากนี้มีศาลาราย 3 หลัง และสวนสาธารณะ

อนุสาวรีย์ชัยสมรภูมิ



อนุสาวรีย์ชัยสมรภูมิ รัฐบาลสมัยจอมพลป. พิบูลสงคราม ได้สร้างขึ้นในปี พ.ศ. 2484 เพื่อเทิดทูนวีรกรรมของทหาร ตำรวจ และพลเรือนที่เสียชีวิตไป ในกรณีพิพาทระหว่างไทย กับฝรั่งเศส เรื่องการปรับปรุงพรมแดนไทยกับอินโดจีนใหม่

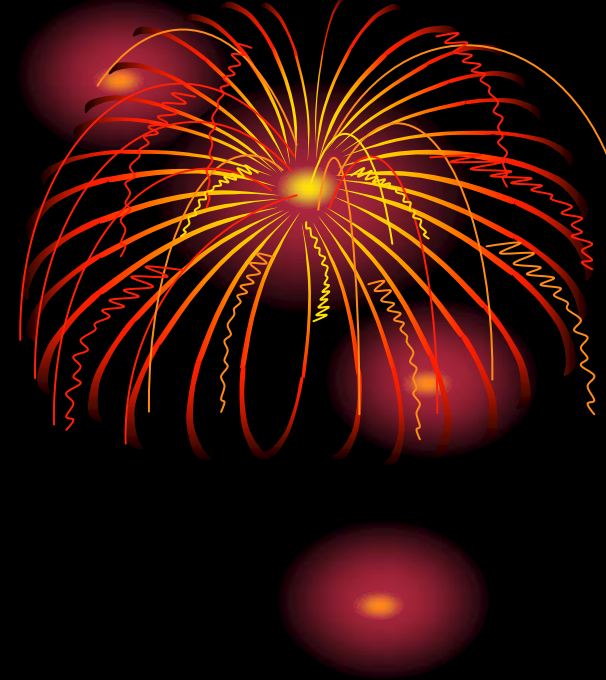
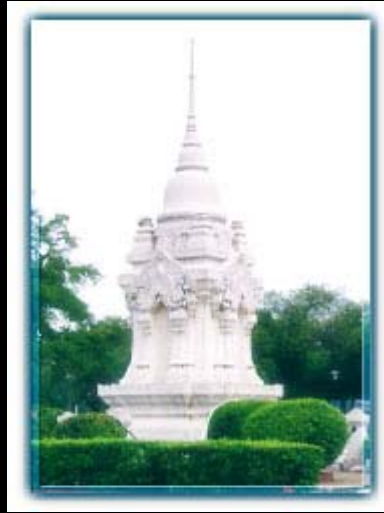


อนุสาวรีย์ประชาธิปไตย



อนุสาวรีย์ประชาธิปไตย อนุสาวรีย์นี้สร้างขึ้นเพื่อเป็นที่ระลึกถึงการเปลี่ยนแปลงการปกครองจาก ระบอบมบูรณาญา
ลิตธิราชย์ มาเป็น ระบอบประชาธิปไตย ที่มืองค์พระมหากษัตริย์เป็นประมุขเมื่อวันที่ 24 มิถุนายน 2475 อนุสาวรีย์นี้
ออกแบบโดย ศาสตราจารย์ศิลป์พระศรี เริ่มลงมือก่อสร้างเมื่อวันที่ 24 มิถุนายน พ.ศ. 2482 มีพิธีเปิดเมื่อวันที่ 24
มิถุนายน พ.ศ. 2483 ตรงกลางเป็นพานประดิษฐานรัฐธรรมนูญ ซึ่งนับเป็นพานทองแดงที่ใหญ่ที่สุดในเมืองไทยสูง 3 เมตร
หนัก 4 ตัน

อนุสาวรีย์ทหารอาสา



อนุสาวรีย์ทหารอาสา ตั้งอยู่ ณ มุขสนามหลวงด้านเหนือ เป็นอนุสรณ์แก่ทหารไทย ที่ไปร่วมรบในสมรภูมียุโรป ในสงครามโลกครั้งที่ 1 ซึ่งเกิดขึ้นเมื่อ พ.ศ. 2457 ประเทศไทย ได้ร่วมกับฝ่ายสัมพันธมิตรประกาศสงครามกับเยอรมัน และส่งทหารอาสาไปรบในสมรภูมิยุโรป เมื่อวันที่ 20 มิถุนายน พ.ศ. 2461 ได้เดินทางกลับ เมื่อวันที่ 21 กันยายน พ.ศ. 2462 และได้นำอัฐิทหารอาสาที่เสียชีวิตมาบรรจุ ณ อนุสาวรีย์นี้ เมื่อวันที่ 24 กันยายน พ.ศ. 2462

สวนสัตว์ดุสิตเขาดินวนา



สวนสัตว์ดุสิตเขาดินวนา ตั้งอยู่ใกล้กับสนามเสือป่า และพระที่นั่งอนันตสมาคม สร้างขึ้นในสมัยรัชกาลที่ 5 อยู่ภายในบริเวณพระราชวังดุสิต เพื่อเป็นที่พักผ่อนของประชาชน และได้ปรับปรุงตามลำดับจนเป็นสวนสัตว์ที่ใหญ่ที่สุดในประเทศไทย เปิดบริการให้ประชาชนเข้าชม! ตั้งทุกวันจันทร์ - อาทิตย์ ไม่เว้น วันหยุดนักขัตฤกษ์ ตั้งแต่เวลา 08.00-18.00 น. อัตราค่าเข้าชม ผู้ใหญ่ 20 บาท เด็ก 5 บาท รายละเอียดเพิ่มเติมติดต่อ โทร. 2812000, 2811039

สวนหลวง ร.๙

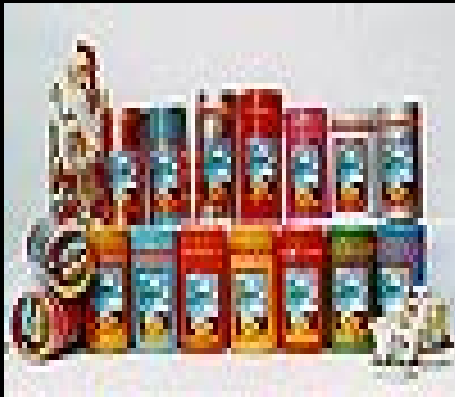


สวนหลวง ร.๙ สวนสาธารณะระดับนครแห่งใหม่ ที่สมบูรณ์แบบที่สุด และใหญ่ที่สุดในบรรดาสวนสาธารณะที่มีอยู่ในปัจจุบัน มีพื้นที่ 500ไร่ ซึ่งมูลนิธิสวนหลวง ร.๙ และพสกนิกรชาวไทยทุกหมู่เหล่าพร้อมใจกันสร้าง เพื่อน้อมเกล้าฯน้อมกระหม่อมถวาย พระบาทสมเด็จพระเจ้าอยู่หัว ในศุภมงคลสมัยเจริญพระชนมายุ 60 พรรษา ในวันที่ 5 ธันวาคม 2530 ตั้งอยู่บริเวณชานเมืองกรุงเทพมหานครด้านตะวันออกเฉียงใต้ แขวงหนองบอนเขตพระโขนง มีทางเข้าได้ 2 ทาง คือ ทางถนนศรีนครินทร์ ผ่านสะพานข้ามคลองหนองบอน และทางถนนอุดมสุขหรือสุขุมวิท 103 สอบถามรายละเอียดได้ที่ โทร. 3281385-6, 3281392 เปิดให้เข้าชมทุก วัน เวลา 06.00-18.00 น. ค่าเข้าชม ผู้ใหญ่ 10 บาทเด็กนักเรียน 5 บาท ภายในบริเวณสวนหลวง ร.๙ ประกอบด้วย อาคารเทิดพระเกียรติ รวมถึงเรื่องราวพระราชกรณียกิจและ สิ่งของเนื่องในพระองค์พระบาทสมเด็จพระเจ้าอยู่หัว สวนพฤกษศาสตร์ สวนรมณีย์ ตระพังแก้วเก็บน้ำ สนามราษฎร์สำหรับจัดกิจกรรมต่าง ๆ นอกจากนี้ยังมีสวนสาธารณะอีกหลายแห่ง เช่นสวนลุมพินี สวนจตุจักร สวนสราญรมย์ สวนธนบุรีรมย์สวนรมรียนาถ และอุทยานเบญจศิริ ซึ่งมีสนามหญ้า และต้นไม้ร่มรื่นเหมาะแก่การพักผ่อนหย่อนใจ สำหรับสวนจตุจักรนั้น จะมีตลาดนัดในวันเสาร์-อาทิตย์ด้วย สวนสาธารณะต่าง ๆ นี้ ทางกองสวนสาธารณะ กรุงเทพมหานคร ได้จัดรักษาความปลอดภัย โดยห้ามรถทุกชนิดเข้าภายในบริเวณติดตั้งไฟฟ้าให้มีแสงสว่างเพียงพอ และจัดเจ้าหน้าที่รักษาความปลอดภัย ตลอดจนตำรวจสายตรวจ ดูแลทั่วบริเวณเปิดให้ประชาชนเข้าพักผ่อนหย่อนใจได้ ตั้งแต่เวลา 05.00-21.00 น.ทุกวัน

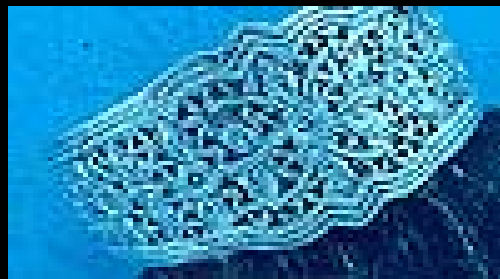
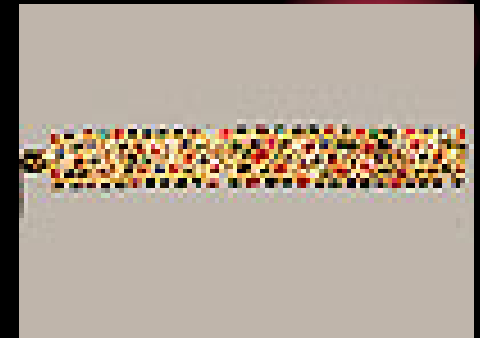
สินค้าผลิตภัณฑ์ที่สำคัญ (OTOP)



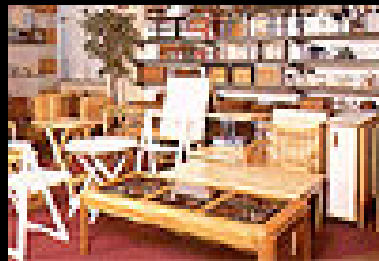
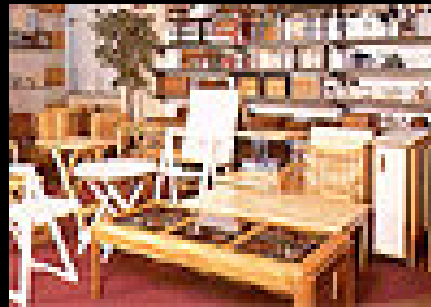
สินค้าผลิตภัณฑ์ที่สำคัญ (OTOP)



สินค้าผลิตภัณฑ์ที่สำคัญ (OTOP)



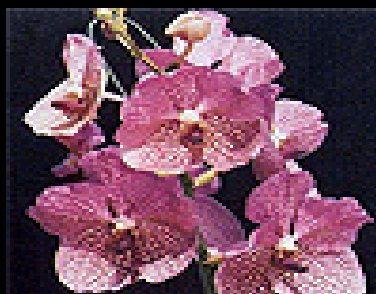
สินค้าผลิตภัณฑ์ที่สำคัญ (OTOP)



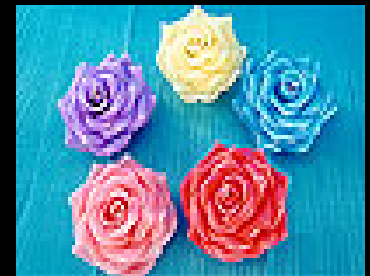
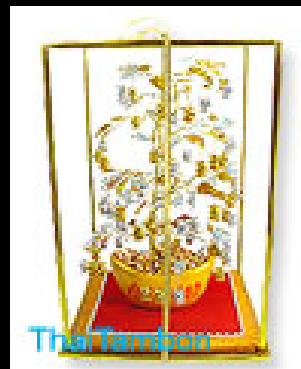
สินค้าผลิตภัณฑ์ที่สำคัญ (OTOP)



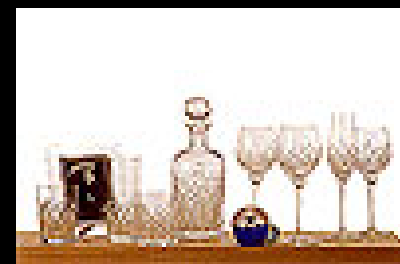
สินค้าผลิตภัณฑ์ที่สำคัญ (OTOP)



สินค้าผลิตภัณฑ์ที่สำคัญ (OTOP)

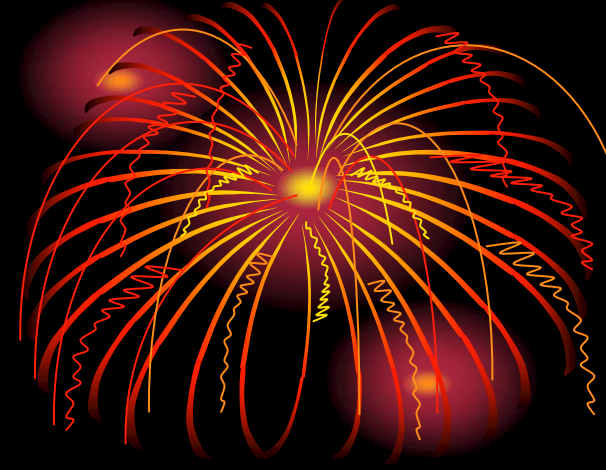


สินค้าผลิตภัณฑ์ที่สำคัญ (OTOP)





จัดทำโดย



- นางสาวกัลยา มั่นในธรรม
- ตำแหน่งครูชำนาญการพิเศษ โรงเรียนราชวินิต
- อีเมล
kanlaya_manaitham@yahoo.com
- โทรศัพท์ 08-96678982