

มารุทสังฆมุตพรปราสาทแก้ว



โดย
นางชนารักษ์ ยืนยง
โรงเรียนชุมชนวัดราชฎารัมย์บำรุง

สำนักงานเขตพื้นที่การศึกษาสมุทรปราการ เขต 1
จังหวัดสมุทรปราการ



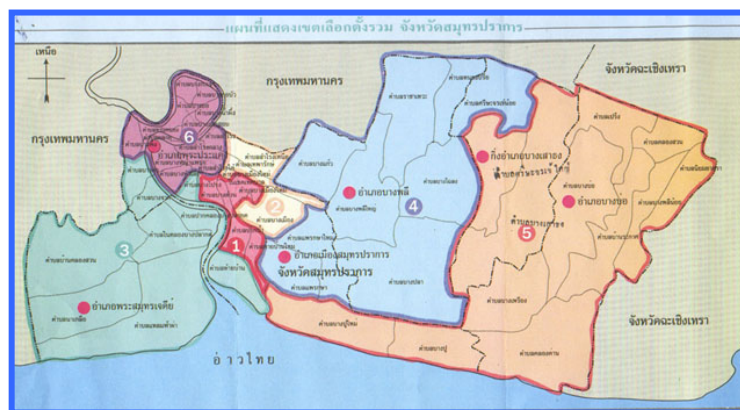
ข้อมูลทั่วไปจังหวัดสมุทรปราการ

สมุทรปราการเป็นจังหวัดในภาคกลางของประเทศไทย ตั้งอยู่ริมฝั่งแม่น้ำเจ้าพระยาตอนปลายสุดของแม่น้ำเจ้าพระยา ลักษณะภูมิประเทศเป็นที่ราบลุ่มเหมาะแก่การเพาะปลูก เช่น ทำนา ทำสวน ทั้งอยู่ใกล้ทะเลจึงทำประมงกันอย่างกว้างขวาง นอกจากนี้ยังมีการทำนาเกลือ การทำพืจจากป่าชายเลน ผลผลิตส่วนใหญ่จึงมีข้าว มะพร้าว พืชผลจากสวน เกลือสมุทร สัตว์น้ำจืด และน้ำเค็ม อันได้แก่ ปลา ปู กุ้ง หอย เป็นต้น และเนื่องจากเป็นจังหวัดชายทะเล อากาศจึงไม่ร้อนจัด ไม่หนาวจัดจนเกินไป

1.อาณาเขตติดต่อ

จังหวัดสมุทรปราการ มีอาณาเขตติดต่อกับจังหวัดใกล้เคียง ดังนี้

ทิศเหนือ	ติดต่อกับ	กรุงเทพมหานคร
ทิศใต้	ติดต่อกับ	อ่าวไทย
ทิศตะวันออก	ติดต่อกับ	จังหวัดฉะเชิงเทรา
ทิศตะวันตก	ติดต่อกับ	กรุงเทพมหานคร



แผนที่จังหวัดสมุทรปราการ



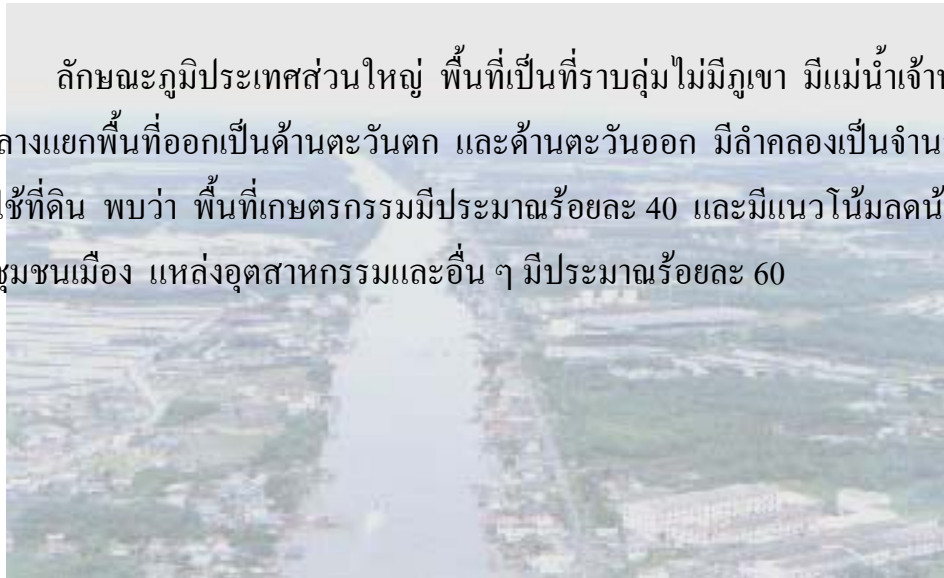
2. ที่ตั้ง/ขนาด

สมุทรปราการ เป็นจังหวัดในภาคกลางของประเทศไทย ตั้งอยู่ริมฝั่งแม่น้ำเจ้าพระยา และเหนืออ่าวไทย ระหว่างเส้นละติจูด $13^{\circ} 36' 00.5''$ เหนือ ลองติจูดที่ $100^{\circ} 35' 51''$ ตะวันออก มีเนื้อที่ประมาณ 1,004.09 ตารางกิโลเมตร หรือประมาณ 627,557.50 ไร่ อยู่ห่างออกไปทางทิศตะวันออกเฉียงใต้ของกรุงเทพมหานคร เป็นระยะทาง 25 กิโลเมตร ตั้งอยู่ปลายสุดของแม่น้ำเจ้าพระยาทั้งสองฝั่งตัวจังหวัดตั้งอยู่ริมน้ำฝั่งตะวันออก

3. ลักษณะภูมิประเทศ



ลักษณะภูมิประเทศส่วนใหญ่ พื้นที่เป็นที่ราบลุ่มไม่มีภูเขา มีแม่น้ำเจ้าพระยาไหลผ่านกลางแยกพื้นที่ออกเป็นด้านตะวันตก และด้านตะวันออก มีลำคลองเป็นจำนวนมาก สภาพการใช้ที่ดิน พบว่า พื้นที่เกษตรกรรมมีประมาณร้อยละ 40 และมีแนวโน้มน้ำลดน้อยลง ส่วนพื้นที่ชุมชนเมือง แหล่งอุตสาหกรรมและอื่น ๆ มีประมาณร้อยละ 60



จังหวัดสมุทรปราการ



โดยทั่วไปแล้วลักษณะภูมิประเทศของจังหวัด สามารถแบ่งพื้นที่ที่ออกได้เป็น 3 ส่วนคือ

1. บริเวณริมแม่น้ำเจ้าพระยาทั้งสองฝั่ง ซึ่งเป็นที่ราบลุ่มทั้งหมด เหมาะสำหรับการทำนาและทำสวน
2. บริเวณตอนใต้ใกล้ชายฝั่งทะเล น้ำทะเลท่วมถึง และพื้นดินจะเค็มจัดในฤดูแล้งโดยมากจะเป็นที่ราบลุ่มเหมาะแก่การทำป่าจากและป่าฝืน (แสม โกงกาง)



3. บริเวณที่ราบกว้างใหญ่ ทางตอนเหนือ และตะวันออก ซึ่งจะเป็นที่กว้าง

โดยตลอดทำการเพาะปลูกได้ดี เนื่องจากภูมิประเทศอยู่ติดชายทะเลใกล้น้ำเค็ม จึงต้องมีประตูน้ำชลประทานหลายแห่ง สำหรับกักกั้นน้ำเค็ม และระบายน้ำจืดในการทำนา นับเป็นที่ที่มีความสำคัญของจังหวัด



4. ภูมิอากาศ



จังหวัดสมุทรปราการมี 3 ฤดูกาล คือ

1. ฤดูฝน เป็นช่วงที่ลมมรสุมตะวันตกเฉียงใต้พัดเข้ามามีระยะเวลา 5 เดือน มีฝนตกแผ่กระจายเป็นฤดูที่สร้างปัญหาแก่จังหวัดสมุทรปราการมากเนื่องจากมีพื้นที่ต่ำ อยู่สูงกว่าระดับน้ำทะเลเล็กน้อย ในภาวะปกติบางพื้นที่น้ำท่วมขังอยู่แล้ว เมื่อฝนตกหนักประกอบกับมีน้ำจากทางเหนือไหลลงมาทำให้เกิดน้ำท่วมทุกปี ปริมาณฝนตกหนักในช่วงเดือนกันยายน – ตุลาคม ซึ่งเป็นผลมาจากอิทธิพลของร่องความกดอากาศต่ำ ทำให้เกิดการก่อตัวของพายุไต้ฝุ่น และพายุโซนร้อนในทะเลจีนใต้ ปริมาณน้ำฝนเฉลี่ยตลอดปีเท่ากับ 1,175.72 มิลลิเมตร เฉลี่ยฝนตกต่อปี 37 วัน เดือนตุลาคมเป็นเดือนซึ่งมีปริมาณน้ำฝนมากที่สุด และเดือนธันวาคมเป็นเดือนซึ่งมีปริมาณน้ำฝนน้อยที่สุด

2. ฤดูหนาว เป็นช่วงที่ลมมรสุมตะวันออกเฉียงเหนือพัดเข้ามามีระยะเวลาประมาณ 3 เดือน อุณหภูมิลดต่ำลงมีความกดอากาศสูงปกคลุมทั่วทั้งภาคกลาง แต่เนื่องจากสมุทรปราการอยู่ทางตอนล่างอากาศจึงไม่ร้อนจัดไม่หนาวจัด เพราะมีลมทะเลพัดพาไอน้ำจากอ่าวไทยสู่พื้นดิน ช่วยบรรเทาความร้อนและความหนาวได้มากจึงเป็นช่วงที่มีอากาศกำลังสบาย

3. ฤดูร้อน เป็นช่วงระยะเวลาหลังลมมรสุมตะวันออกเฉียงเหนือ มีระยะเวลาประมาณ 3 เดือน คือ จากเดือนกุมภาพันธ์ – เดือนพฤษภาคม เป็นช่วงที่กระแสนลมจากทะเลจีนใต้พัดเข้ามาดวงอาทิตย์เคลื่อนตัวอยู่ในซีกโลกภาคเหนือตรงละติจูดที่ประเทศไทยตั้งอยู่ ดังนั้นอากาศจึงร้อนมากโดยเฉพาะในวันที่ดวงอาทิตย์ตั้งฉากกับจังหวัดสมุทรปราการ





5. การคมนาคม

จังหวัดสมุทรปราการมีการคมนาคมสะดวกทั้งทางบกและทางน้ำ สามารถติดต่อได้ทั่วถึงกันทุกอำเภอตลอดจนจังหวัดใกล้เคียง

การคมนาคมทางบก ถนนที่นับว่าสำคัญมี 7 สายคือ

1) ถนนบางนา – ชลบุรี เป็นทางไฮเวย์ เริ่มจากสี่แยกบางนา เขตพระโขนง กรุงเทพมหานคร ตัดไปสู่จังหวัดชลบุรี ถนนนี้ผ่านสมุทรปราการในท้องที่อำเภอบางพลี และอำเภอบางบ่อ มีทางแยกจากทางไฮเวย์เข้าสู่ที่ว่าการอำเภอทั้งสอง

2) ถนนสุขุมวิท เป็นทางหลวงแผ่นดิน เริ่มต้นจากกรุงเทพมหานคร ผ่านสมุทรปราการในท้องที่อำเภอเมืองสมุทรปราการไปสู่จังหวัดใกล้เคียง คือ ฉะเชิงเทรา ชลบุรี ระยอง จันทบุรี และตราด

3) ถนนเทพารักษ์ (สายลำโรง – บางพลี) เป็นถนนแยกจากถนนสุขุมวิท ที่ตำบลลำโรงเหนือ อำเภอเมืองสมุทรปราการ ถึงตำบลบางพลีใหญ่ อำเภอบางพลี และในขณะนี้กำลังก่อสร้างเลยไปถึงอำเภอบางบ่อ ใกล้กับสถานีอนามัยชั้น 1 เพื่อจกกับถนนปานวิธิ

4) ถนนปู่เจ้าสมิงพราย (สายลำโรง – ท่าหิน) เป็นถนนที่แยกจากถนนสุขุมวิท ที่ตำบลลำโรงเหนือ อำเภอเมืองสมุทรปราการ ถึงตำบลบางหญ้าแพรก จดริมแม่น้ำเจ้าพระยาตรงข้ามที่ว่าการอำเภอพระประแดง

5) ถนนปานวิธิ (สายบางบ่อ – คลองด่าน) เป็นถนนแยกจากถนนสุขุมวิทที่ตำบลคลองด่าน อำเภอบางบ่อ ถึงตำบลบางบ่อ ไปจดฝั่งคลองตรงข้ามที่ว่าการอำเภอบางบ่อ

6) ถนนเพชรหึง – บางกอบัว เริ่มต้นจากข้างที่ว่าการอำเภอพระประแดงผ่านตำบลทรงคนอง ตำบลบางยอ ตำบลบางน้ำผึ้ง ตำบลบางกระเจ้ากลาง และตำบลบางกอบัว ไปจดริมแม่น้ำเจ้าพระยา ตรงข้ามฝั่งท่าเรือคลองเตย กรุงเทพมหานคร

7)ถนนสุขสวัสดิ์ (สายดาวคะนอง – ป้อมพระจุลจอมเกล้า) เป็นถนนที่เริ่มต้นจากวงเวียนใหญ่ กรุงเทพมหานคร ผ่านอำเภอพระประแดง (มีถนนเข้าสู่ที่ว่าการอำเภอพระประแดง) ถนนนี้ไปสุดทางที่ป้อมพระจุลจอมเกล้า ก่อนจะถึงป้อมมีถนนแยกไปยังองค์พระสมุทรเจดีย์ริม แม่น้ำเจ้าพระยา ซึ่งอยู่ฝั่งตรงข้ามกับศาลากลางจังหวัดสมุทรปราการ

การคมนาคมทางน้ำ จังหวัดสมุทรปราการนอกจากจะมีแม่น้ำเจ้าพระยาไหลผ่านแล้ว ยังมีลำคลองทั่วไปทุกอำเภอ คลองบางแห่งมีน้ำไหลตลอดปี แต่บางแห่งมักจะแห้งหรือตื้นเขินในฤดูแล้ง ต้องมีการขุดลอกกันเป็นครั้งคราว ลำคลองเหล่านี้ นอกจากให้ประโยชน์ในการเดินเรือแล้ว ก็เป็นประโยชน์ในการส่งน้ำ ระบายน้ำในการเพาะปลูกเป็นประจำ แม่น้ำลำคลองที่นับว่าสำคัญมี 5 สาย คือ

1) แม่น้ำเจ้าพระยา ไหลผ่านกรุงเทพมหานคร มาออกปากน้ำเจ้าพระยาที่จังหวัดสมุทรปราการ ผ่านอำเภอพระประแดง และอำเภอเมืองสมุทรปราการตามลำดับ ใช้เป็นทางคมนาคมติดต่อกับกรุงเทพมหานคร มีเรือเดินสมุทรขนาดใหญ่จากต่างประเทศแล่นผ่านไปมาเป็นประจำ โดยแล่นออกจากหรือแล่นไปจอดที่ท่าเรือกรุงเทพฯ (คลองเตย)



คลองตำโรง เป็นคลองที่ขุดขึ้นในสมัยกรุงศรีอยุธยายาวประมาณ 80 กิโลเมตรแยกจากแม่น้ำเจ้าพระยาที่ตำบลตำโรงใต้ อำเภอพระประแดง ผ่านตำบลตำโรงเหนือ อำเภอเมืองสมุทรปราการ ผ่านตำบลบางแก้ว ตำบลบางพลีใหญ่ ตำบลบางโจลง ตำบลศรีษะจรเข้ใหญ่ อำเภอบางพลี และผ่านที่ตำบลบางบ่อ ไปถึงท่าสะพาน อำเภอบางปะกง จังหวัดฉะเชิงเทรา คลองนี้ใช้เป็นทางคมนาคมติดต่อกันได้ทุกอำเภอ ใช้ประโยชน์ในการเกษตรและการพาณิชย์

2) คลองสรรพสามิต เป็นคลองที่ขุดในท้องที่อำเภอเมืองสมุทรปราการ แยกจากแม่น้ำเจ้าพระยาที่ตำบลแหลมฟ้าผ่า ไปยังตำบลนาเกลือ แล้วไหลไปออกคลองขุนราชพินิจ ในจังหวัดสมุทรสาคร เป็นคลองที่ขุดเพื่อช่วยเหลือชาวนาเกลือใช้ลำเลียงเกลือส่งไปขาย (จุดในสมัยรัฐบาลของหลวงประดิษฐมนูธรรม) คลองนี้ให้ประโยชน์ในการคมนาคมและพาณิชย์



3) คลองด่าน เป็นคลองที่แยกจากคลองสำโรงตรงหน้าว่าการอำเภอบางบ่อ ไหลผ่านตำบลบางเพรียง ตำบลคลองด่าน ผ่านประตูน้ำชลหารพิจิตร (ประตูน้ำคลองด่าน) ซึ่งเป็นที่ตั้งสำนักงานโครงการชลประทาน ดัดผ่านถนนสุขุมวิท ลงสู่ทะเลบริเวณอ่าวไทย คลองนี้ให้ประโยชน์ทั้งการคมนาคมและการเกษตร

4) คลองพระองค์เจ้าไชยานุชิต เป็นคลองชลประทานที่ขุดติดต่อระหว่างคลองประเวศบุรีรมย์กับคลองสำโรงที่อำเภอบางบ่อ ให้ประโยชน์ในการคมนาคมและการเกษตร การคมนาคมในแม่น้ำลำคลอง ส่วนมากจะมีเรือยนต์โดยสารและเรือยนต์บรรทุกสินค้าตลอดจนเรือแจว เรือพาย ผ่านไปมาระหว่างตำบล – อำเภอ – จังหวัด เป็นประจำ แต่ประชาชนส่วนใหญ่นิยมเดินทางโดยทางบก เพราะมีถนนทั่วถึงและรวดเร็วกว่า เว้นแต่ประชาชนที่อาศัยอยู่ริมแม่น้ำหรือไปทางถนนไม่สะดวกก็จะอาศัยทางน้ำเป็นทางคมนาคม





ประวัติจังหวัดสมุทรปราการ



จังหวัดสมุทรปราการ หรือที่เรียกกันโดยทั่วไปว่า “เมืองปากน้ำ” เพราะตั้งอยู่ปากแม่น้ำเจ้าพระยาเป็นเมืองสำคัญทางประวัติศาสตร์มาตั้งแต่สมัยโบราณ เป็นเมืองหน้าด่านทางทะเลที่มีความสำคัญตลอดมาทุกยุคทุกสมัย

“สมุทร” แปลว่า “ทะเล” และ “ปราการ” แปลว่า “กำแพง” สมุทรปราการ แปลว่า กำแพงชายทะเลหรือกำแพงริมทะเล ซึ่งหมายถึง เมืองหน้าด่านชายทะเลหรือริมทะเลที่มีกำแพงมั่นคงแข็งแรงสำหรับป้องกันข้าศึกนั่นเอง นับว่าเป็นการให้ชื่อเมืองที่ถูกต้อง และเหมาะสมตามความมุ่งหมายในการตั้งเมืองเป็นอย่างยิ่ง

ประวัติความเป็นมาของเมืองสมุทรปราการ สลับซับซ้อนสัมพันธ์กับเมืองพระประแดง (ปัจจุบันเป็นอำเภอพระประแดง ในจังหวัดสมุทรปราการ) สมุทรปราการ ได้ตั้งขึ้นในสมัยกรุงศรีอยุธยาเป็นราชธานี แต่เมืองพระประแดงเดิมนั้น ขอมได้ตั้งขึ้นในสมัยขอมมีอำนาจครอบครองบริเวณลุ่มแม่น้ำเจ้าพระยา ซึ่งสมัยนั้นทะเลยังลึกเข้ามามากจนจดเขตทางใต้ของกรุงเทพมหานคร ขอมเรียกว่า “ปากน้ำพระประแดง” เมื่อตั้งเมืองที่ปากน้ำก็เรียกว่า “เมืองพระประแดง” (ตามหลักฐานประวัติศาสตร์ เชื่อว่า เมืองพระประแดง ที่ขอมตั้งนี้อยู่ที่คลองเตย เขตพระโขนง กรุงเทพมหานคร ปัจจุบันเป็นที่ทำการการทำเรือแห่งประเทศไทย)

ครั้นนานมามีแผ่นดินงอกออกไป เมืองพระประแดงห่างจากปากน้ำเข้าทุกที จึงมีการโยกย้ายตั้งเมืองปากน้ำขึ้นใหม่เพื่อความเหมาะสมจึงมีทั้งเมืองสมุทรปราการ และเมืองพระประแดง ในสมัยกรุงศรีอยุธยา ครั้นถึงสมัยรัตนโกสินทร์ ความจำเป็นทางการเมืองและความปลอดภัยของประเทศชาติ มีมากขึ้นจึงได้ตั้งเมืองนครเขื่อนขันธ์ขึ้น (ปัจจุบันเป็นอำเภอพระประแดง จังหวัดสมุทรปราการ) จึงกล่าวได้ว่า จังหวัดสมุทรปราการหรือเมืองปากน้ำในปัจจุบันนี้มีประวัติและอาณาเขตของเมือง 3 เมืองรวมกัน คือ เมืองพระประแดง เมืองนครเขื่อนขันธ์ และเมืองสมุทรปราการ

สมุทรปราการในอดีตนับเป็นพัน ๆ ปีมาแล้วนั้น นักปราชญ์ทางประวัติศาสตร์และโบราณคดีสันนิษฐานว่า บริเวณพื้นที่ของจังหวัดนี้ทั้งหมด ตั้งแต่ปากอ่าวไทย จุดพื้นที่ทางใต้ของจังหวัดพระนครศรีอยุธยา เป็นทะเลทั้งหมด มีเรือสำเภาจีน แล่นขึ้นไปถึงกรุงศรีอยุธยาได้โดยสะดวกต่อมานาน ๆ เข้า บริเวณแหล่งนี้ตื่นเงินกลายเป็นที่ราบลุ่มอุดมสมบูรณ์ ทั้งมีแม่น้ำเจ้าพระยาไหลผ่านไปออกทะเล การคมนาคมสะดวก ผู้คนจึงอพยพเข้าไปตั้งหลักแหล่งทำมาหากินมากขึ้นโดยลำดับ บริเวณลุ่มน้ำเจ้าพระยาทั้งหมดมาจดปากอ่าวไทย เป็นเขตอาณาจักรทวารวดี และชนชาวทวารวดีในบริเวณนี้ส่วนมากมีเชื้อชาติไทย จากหลักฐานการขุดค้นพบซากโบราณสถาน และพบโบราณวัตถุ มีตะเกียงสัมฤทธิ์ของชาวโรมันที่ตำบลพงตึก อำเภอท่ามะกา จังหวัดกาญจนบุรี ทำให้สันนิษฐานได้ว่าบริเวณตำบลดังกล่าว และอาณาเขตใกล้เคียงคงจะเป็นเมืองท่าริมทะเลที่สำคัญของอาณาจักรทวารวดี คู่กับเมืองนครปฐม ซึ่งเป็นเมืองสำคัญริมทะเลอีกเมืองหนึ่งของอาณาจักรทวารวดีเช่นกัน





การปกครอง

เมื่อ ร.ศ.114 (พ.ศ.2439) ประเทศไทยจัดระเบียบการปกครอง เป็นมณฑลเทศาภิบาลเมืองสมุทรปราการได้ขึ้นอยู่ในปกครอง ข้าหลวงเทศาภิบาลมณฑลกรุงเทพฯ มีเมืองที่ขึ้นกับมณฑล กรุงเทพฯ ในสมัยนั้น รวม 6 เมือง คือ

1. กรุงเทพฯ
2. เมืองธนบุรี
3. เมืองสมุทรปราการ
4. เมืองนครเขื่อนขันธ์ (พระประแดง)
5. เมืองนนทบุรี
6. เมืองปทุมธานี

ใน พ.ศ.2457 ทางราชการได้ยุบจังหวัดพระประแดงลงเป็นอำเภอ เรียกว่าอำเภอ พระประแดง ขึ้นกับจังหวัดสมุทรปราการอีกอำเภอหนึ่ง จังหวัดสมุทรปราการในสมัยนั้นแบ่ง การปกครองเป็น 4 อำเภอ และ 1 กิ่งคือ

1. อำเภอสมุทรปราการ
2. อำเภอบางเหี้ย
3. อำเภอบางพลี
4. อำเภอพระประแดง
5. กิ่งอำเภอเกาะสีชัง



ต่อมา พ.ศ.2459 ในรัชสมัยพระบาทสมเด็จพระมงกุฎเกล้าเจ้าอยู่หัว ทรงโปรดเกล้าโปรดกระหม่อมให้เปลี่ยนคำว่า เมือง เป็น จังหวัด ดังนั้นเมืองสมุทรปราการจึงมีฐานะเป็น จังหวัดสมุทรปราการ ตั้งแต่นั้นมา

จังหวัดสมุทรปราการเดิมแบ่งการปกครองออกเป็น 4 อำเภอ คือ

1. อำเภอเมืองสมุทรปราการ
2. อำเภอบางเหี้ย (ปัจจุบันเปลี่ยนชื่อเป็นอำเภอบางบ่อ)
3. อำเภอบางพลี
4. อำเภอเกาะสีชัง (ปัจจุบันเป็นกิ่งอำเภอเกาะสีชังขึ้นอยู่กับจังหวัดชลบุรี)

ต่อมาพระองค์พระดำริว่า เกาะสีชังมีอาณาเขตและพลเมืองน้อย ไม่สมควรจะแยกการปกครองออกเป็นอำเภอ จึงโปรดฯ ให้รวมท้องที่อำเภอเกาะสีชังเข้ากับอำเภอเมืองสมุทรปราการและให้มีฐานะเป็น กิ่งอำเภอเกาะสีชัง แบ่งการปกครองออกเป็นตำบลเดียว คือ ตำบลเทววงศ์

ระหว่างสงครามโลกครั้งที่ 2 (พ.ศ.2484 – 2487) ประเทศไทยได้เข้าสู่สงครามโลกร่วมกับญี่ปุ่นด้วยความจำเป็น ประเทศไทยจึงได้รับผลกระทบทั้งทางเศรษฐกิจและการปกครอง รัฐบาลมีพระราชกฤษฎีกายุบจังหวัดบางจังหวัดเข้ารวมกัน จังหวัดสมุทรปราการก็ถูกยุบโอนการปกครองไปขึ้นกับจังหวัดพระนคร เมื่อ พ.ศ.2486

และต่อมาเมื่อวันที่ 9 พฤษภาคม 2489 รัฐบาลได้มีพระราชกฤษฎีกา ประกาศตั้งจังหวัดสมุทรปราการขึ้นใหม่ และเป็นตลอดมาจนตราบททุกวันนี้

ปัจจุบัน จังหวัดสมุทรปราการแบ่งการปกครองออกเป็น 5 อำเภอ 1 กิ่งอำเภอคือ

1. อำเภอเมืองสมุทรปราการ
2. อำเภอพระประแดง
3. อำเภอบางพลี
4. อำเภอบางบ่อ
5. อำเภอพระสมุทรเจดีย์
6. กิ่งอำเภอบางเสาธง



ประเพณีที่สำคัญของจังหวัดสมุทรปราการ



1. งานประเพณีสงกรานต์อำเภอพระประแดง

ชาวจังหวัดสมุทรปราการที่อาศัยอยู่ในเขตอำเภอพระประแดง บางส่วนมีบรรพบุรุษเป็นชาวมอญ ซึ่งอพยพมาจากเมืองปทุมธานี ในสมัยกรุงศรีอยุธยา ตั้งถิ่นฐานอยู่ในย่าน “ปากลัด” ต่อมาในสมัยรัชกาลที่ 2 แห่งกรุงรัตนโกสินทร์ได้พระราชทานนามใหม่ให้ว่า “เมืองนครเขื่อนขันธ์” ชาวมอญยังคงรักษาขนบธรรมเนียมประเพณีงานสงกรานต์ของบรรพบุรุษตั้งแต่ดั้งเดิมได้ตลอดมา เทศกาลสงกรานต์ที่พระประแดงจะจัดขึ้นทุกปีในวันอาทิตย์หลังจากวันที่ 13 เมษายน ณ บริเวณที่ว่าการอำเภอพระประแดงและในเขตเทศบาลเมืองพระประแดง



ครอบครัวชาวมอญในพระประแดง

ในงานประเพณีดังกล่าวชาวรามัญจะจัดให้มีการหุงข้าวสงกรานต์และมีการละเล่นพื้นเมืองของชาวรามัญ เช่น การละเล่นสะบ้า มอญรำ ทะแยมมอญ การแข่งเรือ สำหรับในวันสุดท้ายของงานจัดให้มีการแสดงของหนุ่มสาวเชื้อรามัญแต่งตัวในชุดพื้นเมืองโบราณ มีการปล่อยนก ปล่อยปลา มีการสงฆ์พระและรดน้ำกันตามประเพณีของชาวไทยรามัญ



2. งานแห่เจ้าพ่อท้าวตำโรง

ประเพณีการแห่เจ้าพ่อท้าวเป็นงานประจำปีของชาวจีนในเขตตำโรง วันแห่ในแต่ละปี มักจะอยู่ในช่วงเดือนกุมภาพันธ์ของทุกปี ศาลเจ้าพ่อท้าวที่ตั้งอยู่สุขซอยวัดมawangษ์ ติดกับแม่น้ำเจ้าพระยา ตำบลตำโรงได้ ประชาชนชาวจีนและชาวไทยนิยมไปกราบไหว้บนบานขอสิ่งของที่ประสงค์อยู่เสมอ

เนื่องจากพื้นที่หน้าศาลคับแคบไม่สามารถจัดงานใหญ่ในบริเวณนั้นได้ จึงได้อัญเชิญกระถางรูปจากศาลเจ้าพ่อท้าวมาประกอบพิธีการแห่ที่ตำบลตำโรงเหนือ ในขบวนแห่นั้นจะมีกระถางรูปเจ้าพ่อท้าวเป็นประธานร่วมไปในขบวนแห่ด้วย

ในขบวนแห่จะประกอบด้วยคนเข้าทรงและศิษยานุศิษย์ทั้งหลาย
มีการเชดสิงโต จุดประทัดทั่วทั้งขบวน
เพื่อความเป็นสิริมงคล ขบวนแห่จะแห่ไปรอบตลาดสำโรง
สิงโตก็จะเข้าไปเชดตามห้างร้านต่าง ๆ มีการ
เรียไรทำบุญกับเจ้าพ่อทัพตามกำลังศรัทธา
เมื่อแห่รอบตลาดเรียบร้อยแล้ว ก็มีการเฉลิมฉลองด้วยการ
แสดงงิ้ว ภาพยนตร์กลางแปลง เป็นเวลา 3 วัน 3 คืน ณ บริเวณริมคลองสำโรงหน้าศาลเจ้าพ่อ
ขุนปราบซึ่งเป็นบริเวณกว้างขวางสามารถประกอบพิธีได้



3. งานประเพณีรับบัวหรือโยนบัวที่บางพลี

ก่อน พ.ศ.2478 พอถึงวันขึ้น 13 ค่ำเดือน 11 ตั้งแต่ตอนเย็นเป็นต้นไป ชาว
สมุทรปราการและชาวพระประแดง จะชักชวนพวกพ้องเพื่อนฝูงลงเรือพร้อมด้วยเครื่องดนตรี
นานาชนิด เช่น ซอ ปี่ กระจับ โทน รำมะนา โหม่ง กรับ ฉิ่ง ฉาบ เป็นต้น พายกันไปร้องรำ
ทำเพลงกันไปตลอดทางตลอดคืนซึ่งบางพวกจะผ่านมาทางลำแม่น้ำเจ้าพระยา บางพวกจะผ่าน
มาทางลำคลองอื่น ๆ เข้าคลองสำโรงและมุ่งไปหมู่บ้านบางพลีใหญ่



สำหรับชาวบางพลี ก็จะถือปฏิบัติกันเป็นประเพณีว่าเมื่อถึงวันขึ้น 13 ค่ำเดือน 11
ก็จะต้องเตรียมหาดอกบัวหลวงสำหรับไว้มอบให้แก่ชาวต่างบ้านที่ต้องการ และการที่มีญาติมิตร
ต่างบ้าน มาเยือนในโอกาสสำคัญเช่นนี้ ชาวบางพลีก็ต้องออกต้อนรับจัดหาสุรา อาหารมาเลี้ยงดู
แขกผู้มาเยือนกันตั้งแต่ตอนหัวค่ำของวันขึ้น 13 ค่ำเดือน 11 ส่วนพวกที่มารับบัวคนใด

ที่รู้จักมักคุ้นกับชาวบางพลีผู้เป็นเจ้าของบ้าน ก็จะพากันขึ้นไปเยี่ยมเยือนบ้านนั้นบ้านนี้ และต่างก็สนุกสนาน ร้องรำทำเพลงและรับประทานสุราอาหารร่วมกันตลอดทั้งคืน พอเช้าตรู่ของวันขึ้น 14 ค่ำเดือน 11 ชาวบ้านต่างก็จะนำเรือของตนพายไปตามลำคลองสำโรง เพื่อไปขอรับดอกบัว จากชาวบ้านบางพลีทั้งสองฝั่งคลอง การให้และรับดอกบัวก็จะกระทำอย่างสุภาพคือ ส่งและรับกันมือต่อมือหรือก่อนจะให้กันก็ยกมือพนมอธิษฐานเสียก่อน ส่วนชาวบ้านอำเภอบางพลีกับชาวต่างบ้านที่สนิทสนมคุ้นเคยกันเป็นพิเศษ บางทีชาวบางพลีก็จะโยนดอกบัวลงไปให้กันโดยไม่มีพิธีรีตอง เหตุที่มีการโยนบัวให้กันระหว่างผู้คุ้นเคยสนิทสนมนี้เอง นานเข้าก็กลายเป็นความนิยม ทำให้การรับแบบมือต่อมือค่อย ๆ เลือนหายไป จนมีคำกล่าวว่า “โยนบัว” แทนคำว่า “รับบัว” ในงานจะจัดให้มีการแข่งเรือ มีมโหรีสพสมโภช มีการแสดงพื้นบ้าน การประกวดการทำอาหารพื้นบ้านและอื่นๆอีกมากมาย



4. งานประเพณีแข่งเรือหน้าเมืองพระประแดง

ประเพณีแข่งเรือหน้าเมืองพระประแดง เป็นประเพณีที่จัดสืบเนื่องมาตั้งแต่สมัยเมื่อพระประแดงยังมีฐานะเป็นจังหวัดโดยประชาชนได้มีการแข่งเรือติดต่อกันมาจนถึงปัจจุบัน ประวัติความเป็นมาของประเพณีการแข่งเรือพอสรุปได้ว่า ชาวพระประแดงที่แยกย้ายกันไปทำนาหรือประกอบอาชีพทำมาหากินอยู่ในท้องถิ่นอื่น ๆ ในวันเทศกาลออกพรรษา ต่างก็พากันเดินทางกลับภูมิลำเนาเดิม เพื่อร่วมทำบุญในวัดใกล้บ้านของตนตามประเพณีนิยม เมื่อเสร็จจากการทำบุญแล้ว ก็ถือโอกาสพายเรือร้องรำทำเพลงอย่างสนุกสนานไปตามลำน้ำ ซึ่งมีน้ำเจิ่งนองอยู่ทั่วไป เป็นเหตุให้เกิดความคิดแข่งเรือขึ้น



ในสมัยก่อน อำเภอพระประแดงมีการ
คมนาคมติดต่อกันทางน้ำได้เพียงทางเดียว
เรือพายจึงมีใช้กันเกือบทุกครัวเรือน
การนัดหมายแข่งเรือจึงถือเป็นงาน
ประเพณีสืบเนื่องกันมาทุกปี

งานประเพณีแข่งเรือของชาวพระประแดง คือวันแรม 4 ค่ำ เดือน 11 ของทุกปี
เป็นวันแข่งเรือซึ่งเป็นการรับประเพณีต่อเนื่องกันมาจากงานรับบัวของอำเภอบางพลี แล้วก็มาถึง
งานประเพณีการแข่งเรือของชาวพระประแดง

5. งานประเพณีนมัสการองค์พระสมุทรเจดีย์

ทางจังหวัดสมุทรปราการได้จัดงานนมัสการพระสมุทรเจดีย์เป็นงานประจำปีที่สำคัญของ
จังหวัดโดยกำหนดให้วันแรม 5 ค่ำ เดือน 11 ของทุกปีเป็นวันเริ่มงาน ก่อนเริ่มงานประมาณ
วันแรม 2 ค่ำ เดือน 11 จะมีพุทธศาสนิกชน ทั้งชายและหญิงพร้อมใจกันไปช่วยเย็บผ้าแดง
ผืนใหญ่ สำหรับห่มองค์พระสมุทรเจดีย์ และพอถึงวันแรม 5 ค่ำ เดือน 11 คณะกรรมการก็จะ
เชิญผ้าผืนนี้ตั้งบนบุษบก ใช้รถยนต์เป็นพาหนะแห่ไปรอบ ๆ ตัวเมือง แล้วเชิญผ้าแดงลงเรือแห่
ไปตามลำน้ำเจ้าพระยาจนถึงอำเภอพระประแดง



เพื่อให้ชาวพระประแดงได้ร่วมอนุโมทนา แล้วจึงยกขบวนแห่กลับมาทำพิธีทักษิณาวรรตรอบพระสมุทรเจดีย์ แล้วนำขึ้นห่ม ทางจังหวัดจัดงานฉลองทั้งสองฝั่งแม่น้ำ คือฝั่งพระสมุทรเจดีย์และฝั่งจังหวัด เป็นเวลา 9 วัน 9 คืน ประชาชนใกล้เคียงต่างพากันมาสักการะนมัสการปิดทองเป็นจำนวนมาก

6. งานนมัสการหลวงพ่อบาน



งานนมัสการหลวงพ่อบาน เป็นงานประจำปีของอำเภอบางบ่อสืบต่อกันมาเป็นเวลาหลายปีจนกลายเป็นประเพณีสำคัญของชาวอำเภอบางบ่อและประชาชนที่อยู่ใกล้เคียง แม้ท่านได้มรณภาพไปแล้วเป็นเวลาหลายปี ความเลื่อมใสศรัทธาของประชาชนก็มีได้เลื่อมถอย

หลวงพ่อบาน

งานนมัสการหลวงพ่อบานจัดขึ้นที่วัดมงคลโคธาวาส ในช่วง วันขึ้น 5-7 ค่ำเดือน 12 ของทุกปี รวม 3 วัน ในวันแรกของงาน ชาวบ้านจะอัญเชิญรูปหล่อของหลวงพ่อบานประดิษฐานในเรือลำใหญ่ประดับด้วยธงทิว กลัวย อ้อย สวยงามมาก ภายในเรือมีพิณพาทย์บรรเลง มีการละเล่นในเรือ ขบวนแห่จะถูกลากจูงด้วยเรือพายซึ่งมีฝีพายประจำลำเรือแข่งแต่ต่อมาใช้เรือยนต์ลากจูง ขบวนแห่จะไปด้วยลำคลองปึกกา กระทั่งถึงบางพลีน้อย บางบ่อ แล้วแห่กลับอัญเชิญรูปหล่อหลวงพ่อบานไว้ในประรำพิธี แต่ปัจจุบันได้สร้างมณฑปไว้โดยเฉพาะ หลังจากนั้นก็ให้ประชาชนปิดทองนมัสการในงานมีการละเล่นหลายอย่าง เช่น ลิเก รำวง ลำตัด เพลงฉ่อย ภาพยนตร์ การแสดงพื้นบ้าน เป็นต้น

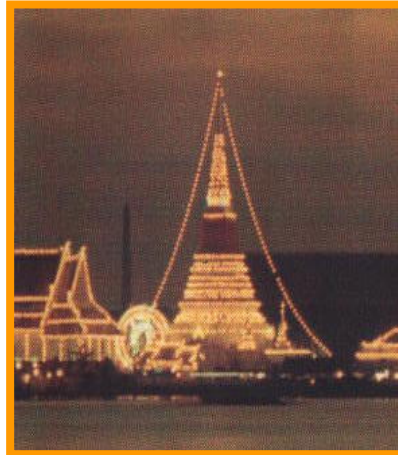
สถานที่ท่องเที่ยว



1. องค์พระสมุทรเจดีย์

องค์พระสมุทรเจดีย์ตั้งอยู่ฝั่งขวาของแม่น้ำเจ้าพระยา

ตรงข้ามกับศาลากลางจังหวัดสมุทรปราการในปัจจุบัน แต่เดิมเรือแล่นอ้อมตัวเกาะอันเป็นที่ตั้งองค์พระสมุทรเจดีย์ได้สะดวก ฉะนั้นจึงได้ชื่อว่า “พระเจดีย์กลางน้ำ” ในภายหลังพื้นดินชายฝั่งของแม่น้ำได้ยื่นล้าออกมา กระแสน้ำในแม่น้ำเกิดเปลี่ยนทางเดินไหลห่างออกไป พัดเอาดินกรวด ทราย ที่ไหลมากับกระแสน้ำจากทิศเหนือสะสมกันมากเข้า เมื่อเป็นเวลานานปี เป็นเหตุให้ฝั่งขวาของแม่น้ำบริเวณป้อมผีเสื้อสมุทรและพระสมุทรเจดีย์ตื้นเขินทำให้มองเห็นองค์พระสมุทรเจดีย์ ตั้งอยู่บนฝั่งขวาของแม่น้ำ



องค์พระสมุทรเจดีย์

2. สถานตากอากาศบางปู



สถานตากอากาศบางปู อยู่ที่ตำบลบางปู อำเภอเมืองสมุทรปราการ จังหวัดสมุทรปราการ ถนนสุขุมวิท กิโลเมตรที่ 37 มีเนื้อที่ 582 ไร่ ตั้งอยู่ริมทะเลมีทิวทัศน์สวยงามมาก เป็นสถานที่พักผ่อนและตากอากาศของกองทัพบก มีสะพานยาวยื่นออกไปในทะเลหลายร้อยเมตร ซึ่งเมื่อน้ำทะเลขึ้นเต็มฝั่งสถานที่ตากอากาศแห่งนี้ดูเหมือนเกาะอยู่กลางทะเล ด้านหนึ่งเป็นทะเลกว้างไกลสุดสายตา มีเรือเดินสมุทรแล่นเข้า-ออกปากอ่าว



สะพานสุขตา



ส่วนอีกด้านหนึ่งเป็นริมฝั่งจะมองเห็นทิวป่าแสมและป่าโกงกางซึ่งติดต่อกันเขียวขจี คล้ายภูเขาเตี้ย ๆ ริมฝั่ง แต่ความจริงแล้วสมุทรปราการไม่มีภูเขาเลย ในช่วงเดือนตุลาคม - กุมภาพันธ์ของทุกปีจะมีฝูงนกนางนวลจากซีกโลกภาคเหนือได้อพยพถิ่นฐานหนีความหนาวเย็นมาอาศัยอยู่ ณ ที่แห่งนี้ เป็นจำนวนมาก

3. พิพิธภัณฑสถานช้างเอราวัณ

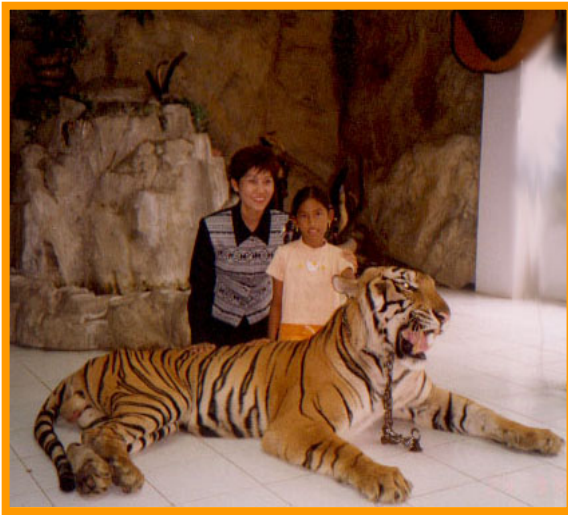


พิพิธภัณฑสถานช้างเอราวัณ ตั้งอยู่บนถนนสุขุมวิท
อำเภอเมืองสมุทรปราการ ช้างเอราวัณเป็น
ประติมากรรมช้าง 3 เศียร ที่ทำจากทองแดงบริสุทธิ์
สูงเท่ากับตึก 17 ชั้น เป็นอาคาร 5 ชั้น ความสูงจาก
พื้นดินถึงยอด 50 เมตร ภายในของช้างเอราวัณ เป็น
ห้องประชุมขนาดใหญ่ บรรจุนักได้ประมาณ 200 คน
ห้องที่เก็บถ้วย จาน ชาม เบญจรงค์และห้อง
นิทรรศการเกี่ยวกับอาวุธโบราณ

พื้นที่รอบ ๆ บริเวณช้างเอราวัณถูกจัดแต่งไว้ด้วยสวนพฤกษชาติ ชาวสมุทรปราการนิยม
นำธูป 16 ดอก เทียนขาว 3 แท่ง ดอกบัว 3 ดอก กล้วย 1 หวี อ้อย 1 มัดและผลไม้ชนิดอื่น ๆ
ถวายแก่ช้างเอราวัณ และจะไม่มีการนำอาหารคาวและเหล้าไปถวายช้างโดยเด็ดขาด



4. สวนเสือสมุทรปราการ



สวนเสือสมุทรปราการอยู่ที่ตำบลบางโจ
ลง อำเภอบางพลี บนฟาร์มเสือแห่งนี้จะมี
เสือโคร่งมากกว่า 300 ตัวและมีสัตว์อื่น ๆ
อีกมากมายเช่น งู จระเข้ สิงโต หมี เป็น
ต้น นักท่องเที่ยวส่วนใหญ่จะไปเยี่ยมชม
การแสดงของเสือลายพาดกลอน
อาทิ เสือลอคบ่วงไฟ เสือกระโดดข้าม
สิ่งกีดขวาง

นอกจากนี้นักท่องเที่ยวชาวไต้หวันและชาวเอเชียมักนิยมมาดื่มดื่งูเห่า เพื่อรักษาโรคปวดหลัง
ปวดข้อ นอกจากนี้จะมีการถ่ายภาพกับเสือที่ถูกฝึกมาจนเชื่อง และจับจ่ายซื้อผลิตภัณฑ์จาก
หนังงูและหนังปลากระเบน ฟาร์มแห่งนี้จะเปิดให้คนเข้าชมทุกวันระหว่างเวลา 10 โมงเช้าถึง
5 โมงเย็น

5. ฟาร์มจระเข้



ฟาร์มจระเข้ อยู่ที่ตำบลท้ายบ้าน
อำเภอมะขาม จังหวัดสมุทรปราการ
ผู้คิดริเริ่มจัดทำและเป็นเจ้าของคือ
คุณอุทัย ยังประภากร ฟาร์มแห่งนี้
เป็นฟาร์มจระเข้ที่ใหญ่ที่สุดในโลก
มีเนื้อที่ที่ใช้เลี้ยงจระเข้และเป็นสวน
สัตว์

ตลอดจนบริเวณที่พักผ่อนหย่อนใจรวมกันถึง 40 ไร่เศษ มีจระเข้น้อยใหญ่
ประมาณ 50,000 ตัว (ห้าหมื่นตัว) มีจระเข้ น้ำจืด จระเข้พันธุ์ผสม ซึ่งเป็นพันธุ์ไทยแท้และ
จระเข้พันธุ์ต่าง ๆ ทั่วโลก ในฟาร์มแห่งนี้มีจระเข้ขนาดเล็ก ลำตัวยาวประมาณ 25-30 เซนติเมตร
น้ำหนักประมาณ 60-90 กรัม และตัวโตขึ้นเป็นลำดับอายุ เรื่อยไปจนถึงจระเข้ขนาดใหญ่มีความ

ยาวประมาณ 6 เมตร หรือ 20 ฟุต น้ำหนักประมาณ 1,200 กิโลกรัม หนึ่งกระเช้าจากฟาร์มแห่งนี้ มีคุณภาพดีอันดับหนึ่งของโลก

6. เมืองโบราณ



เมืองโบราณ ตั้งอยู่ที่ตำบลบางปูใหม่ อำเภอเมืองสมุทรปราการ จังหวัดสมุทรปราการกิโลเมตรที่ 33 ถนนสุขุมวิท ทางฝั่งซ้ายมือจะพบลานกว้างมีสะพานทอดข้ามไปสู่อาคารต่าง ๆ มีรูปร่างแบบต่างสมัย เป็นเมือง ๆ หนึ่งในเนื้อที่ 500 ไร่ ซึ่ง ณ สถานที่นี้ได้รวบรวมโบราณสถานจำลองและสิ่งที่เป็นศิลปะสำคัญในประวัติศาสตร์ทุก ๆ สมัยของประเทศไทย พื้นที่ของเมืองโบราณมีรูปร่างเหมือนประเทศไทย การจัดโบราณสถานต่าง ๆ ก็เอาตามแบบแผนที่ประเทศไทย โดยเริ่มจากทางใต้สุดของประเทศขึ้นไปสู่ตอนเหนือสุด มีการขุดคลองสร้างถนน โดยที่ผู้ชมสามารถเข้าถึงโบราณทุกแห่งได้ ทุก ๆ อย่างที่ปรากฏอยู่นั้นผู้จัดพยายามทำให้เหมือนของจริงและเป็นไปตามธรรมชาติให้มากที่สุด

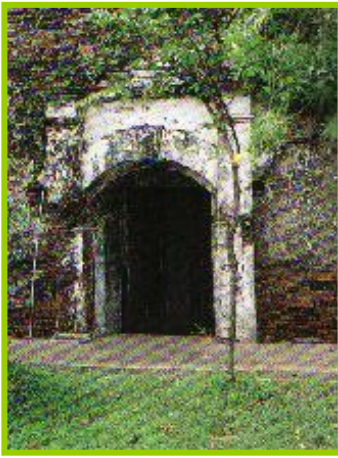
7. ป้อมปู่เจ้าสมิงพราย



ป้อมปู่เจ้าสมิงพราย ตั้งอยู่ที่ตำบลบางหญ้าแพรก ริมฝั่งแม่น้ำเจ้าพระยาด้านตะวันออกฝั่งตรงข้ามกับที่ว่าการอำเภอพระประแดง สร้างเมื่อ พ.ศ.2357 สมัยรัชกาลที่ 2 พร้อมกับการสร้างป้อมปีศาจสิงและป้อมราหูจร

ปัจจุบันป้อมปู่เจ้าสมิงพรายเหลือเพียงซากกำแพงในบริเวณของโรงพยาบาลโรคเรื้อนพระประแดง

8. ป้อมแผลงไฟฟ้า



ป้อมแผลงไฟฟ้า สร้างสมัยรัชกาลที่ 2 พ.ศ.2357 ป้อมแห่งนี้อยู่ในตำบลตลาด เขตเทศบาลเมืองพระประแดง ปัจจุบันยังมีสภาพที่สมบูรณ์มาก ด้านบนป้อมมีปืนใหญ่น่าจะเป็นปืนที่สั่งซื้อมาจากยุโรป จึงไม่ใช่ปืนประจำป้อมสมัยรัชกาลที่ 2

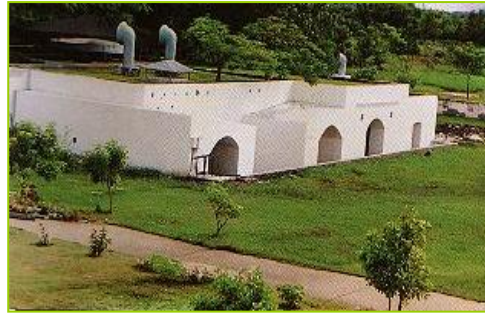
เทศบาลเมืองพระประแดงจัดให้ป้อมนี้เป็นที่ให้ประชาชน เข้าไปใช้เป็นที่พักผ่อน ปรับปรุงพื้นที่โดยรอบให้สวยงามเป็นสถานที่ท่องเที่ยวที่น่าสนใจอีกแห่งหนึ่งของสมุทรปราการ

9. ป้อมนาคราช



ป้อมนาคราช ตั้งอยู่ที่ตำบลปากคลองบางปลากด อำเภอพระสมุทรเจดีย์ ริมฝั่งแม่น้ำเจ้าพระยาด้านตะวันตก สร้างใน สมัยรัชกาลที่ 2 เสร็จสิ้นในรัชกาลที่ 6 ปัจจุบันซากกำแพงและอาคารเก่ายังมีอยู่อีกเป็นจำนวนมาก ซากของป้อมนาคราชปัจจุบันอยู่ในโรงเรียน ป้อมนาคราชสวนหยาด

10. ป้อมพระจุลจอมเกล้า



ป้อมพระจุลจอมเกล้า สร้างสมัยรัชกาลที่ 5 ตั้งอยู่ตำบลแหลมฟ้าผ่า อำเภอพระสมุทร-เจดีย์ จังหวัดสมุทรปราการ เงินที่ใช้ในการสร้างได้มาจากงบประมาณแผ่นดินและพระราชทรัพย์ ส่วนพระองค์ ป้อมได้สร้างเสร็จราวกลางปี ร.ศ.112 มีการติดตั้งอาวุธปืนใหญ่อาร์มสตองขนาด ปากลำกล้อง 6 นิ้ว จำนวน 7 กระบอก สั่งซื้อจากบริษัท เซอร์ ดับบลิวจี อาร์มสตอง จำกัด (Sir W.G.Arasstrong & Co) ประเทศอังกฤษ

ปืนชนิดนี้เมื่อจะทำการยิงต้องใช้แรงน้ำมัน อัดยกปืน ให้โพล์พันปากหลุม เมื่อทำการ ยิงปืนจะลดลงมาอยู่ในหลุมตามเดิม ทำให้ เรียกชื่อปืนนี้ว่า “ปืนเสือหมอบ” และปืน ชนิดนี้ 3 กระบอก นำไปติดตั้งไว้ที่ป้อม ฝึเสือสมุทร



ปืนเสือหมอบ

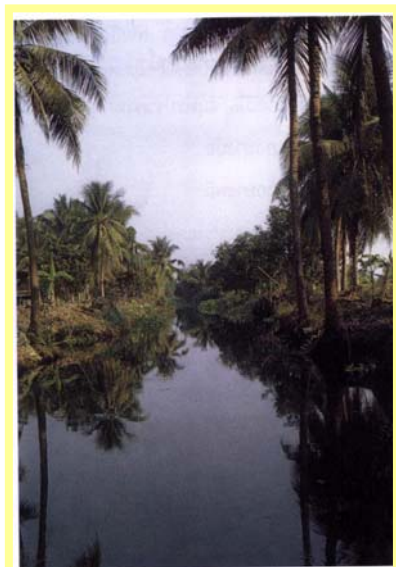
พระบาทสมเด็จพระจุลจอมเกล้าเจ้าอยู่หัว (รัชกาลที่ 5) ได้เสร็จโดยเรือพระที่นั่งมหาจักรี ทอดพระเนตรการสร้างป้อม เมื่อวันที่ 10 เมษายน พ.ศ.2436 (ร.ศ.112) ได้ทรงทดลองยิงปืนที่ ป้อมนี้ด้วยพระองค์เอง และพระราชทานชื่อป้อมนี้ว่า “ป้อมพระจุลจอมเกล้า”

กองทัพเรือได้ดำเนินการจัดสร้างพิพิธภัณฑ์เรือรบไทย โดยนำเรือหลวงแม่กลอง ซึ่งเป็นเรือรบที่มีอายุการใช้งานยาวนานถึง 60 ปี นับเป็นเวลานานที่สุด มาอนุรักษ์เพื่อจัดทำเป็นพิพิธภัณฑ์เรือรบกลางแจ้ง เพื่อเป็นประโยชน์ในการศึกษาทางประวัติศาสตร์ การค้นคว้าหาความรู้ หากความเพลิดเพลินของประชาชนทั่วไป โดยเปิดให้เข้าชมฟรีทุกวัน ตั้งแต่เวลา 08.00 – 18.00 น.



ประชากรและการประกอบอาชีพ

ประชากรในจังหวัดสมุทรปราการประกอบด้วยผู้ที่เป็นชาวสมุทรปราการ โดยกำเนิดที่ส่วนใหญ่มีอาชีพชาวนา ชาวสวน และผู้ที่อพยพมาจากต่างจังหวัด ส่วนใหญ่มีอาชีพรับจ้างในโรงงานอุตสาหกรรม ซึ่งมีวิถีการดำเนินชีวิตที่แตกต่างกันส่งผลให้เกิดปัญหาทางสังคมและสิ่งแวดล้อมตามมา



อาชีพชาวนา ชาวสวน

อาชีพที่สำคัญของประชาชนในจังหวัดสมุทรปราการ ประกอบด้วย

1. การเกษตรกรรม ได้แก่ การกสิกรรม การเลี้ยงสัตว์ และการประมง
2. การอุตสาหกรรม
3. การค้า
4. การบริการ



ในปี พ.ศ.2540 (กันยายน 2540) จังหวัดสมุทรปราการมีประชากรรวมทั้งสิ้น 998,764 คนอำเภอเมืองสมุทรปราการมีประชากรมากที่สุด รองลงมาได้แก่อำเภอบางพลี อำเภอบางบ่อ อำเภอพระสมุทรเจดีย์ และกิ่งอำเภอบางเสาธง

ในด้านความหนาแน่นของประชากรพบว่าจังหวัดสมุทรปราการ มีความหนาแน่นเฉลี่ย 995 คนต่อตารางกิโลเมตร โดยเทศบาลเมืองพระประแดงมีความหนาแน่นของประชากรสูงสุดคือ 16,456 คน ต่อตารางกิโลเมตร รองลงมาได้แก่ เทศบาลเมืองสมุทรปราการ สำหรับอำเภอบางบ่อมีประชากรอยู่ หนาแน่นน้อยที่สุดใกล้เคียงกับกิ่งอำเภอบางเสาธงเป็นอันดับหนึ่งของจังหวัดในภาคกรุงเทพมหานครและปริมณฑล

รายได้ประชากรเมื่อเปรียบเทียบในระหว่าง พ.ศ.2530- 2534 และ พ.ศ.2536-2538 ชาวจังหวัดสมุทรปราการยังคงมีรายได้เฉลี่ยต่อบุคคลสูงกว่าจังหวัดอื่น ๆ ทั้งใน กรุงเทพมหานคร

และปริมณฑล ตลอดจนมีรายได้สูงกว่ารายได้เฉลี่ยต่อบุคคลของทั้งประเทศเป็นจำนวนมากด้วยการที่จังหวัดสมุทรปราการมีรายได้เฉลี่ยต่อบุคคลสูงกว่าจังหวัดอื่น ๆ นั้น เนื่องจากจังหวัดสมุทรปราการเป็นจังหวัดที่มูลค่าการผลิตที่สำคัญ คืออุตสาหกรรมที่ทำรายได้เป็นจำนวนมาก อีกทั้งการขยายตัวในสาขาการผลิตอื่น ๆ ก็มีมากขึ้นด้วย ดังนั้นจากสภาพเศรษฐกิจของจังหวัดโดยรวมแล้วสาขาการผลิตต่าง ๆ ทำรายได้ให้แก่จังหวัดมีมูลค่าสูงจึงส่งผลให้รายได้เฉลี่ยต่อบุคคลของจังหวัดสมุทรปราการสูงด้วย

การศึกษา



จังหวัดสมุทรปราการมีสถานศึกษาทั้งในระบบโรงเรียน และการศึกษา
นอกระบบโรงเรียน โดยการศึกษาในระบบโรงเรียนมีสถานศึกษารวมทั้ง
สิ้น 279 โรงเรียน จำนวนครูผู้สอน 9,016 คน และจำนวนนักเรียน
191,002 คน ส่วนการศึกษานอกระบบโรงเรียนมีทั้งการสอนด้านวิชาชีพ
และการศึกษาผู้ใหญ่

นอกจากนั้นในระดับอุดมศึกษา ปัจจุบันมีมหาวิทยาลัยหัวเฉียวเฉลิม
พระเกียรติ ซึ่งเปิดสอนทั้งในสาขาบริหารธุรกิจ วิทยาศาสตร์และ
เทคโนโลยี และ มหาวิทยาลัยอัสสัมชัญ (ABAC) มาเปิดใหม่อีกแห่งหนึ่ง

ตารางแสดง จำนวนสถานศึกษา ครู นักเรียน ในระบบโรงเรียนแยกตามสังกัด

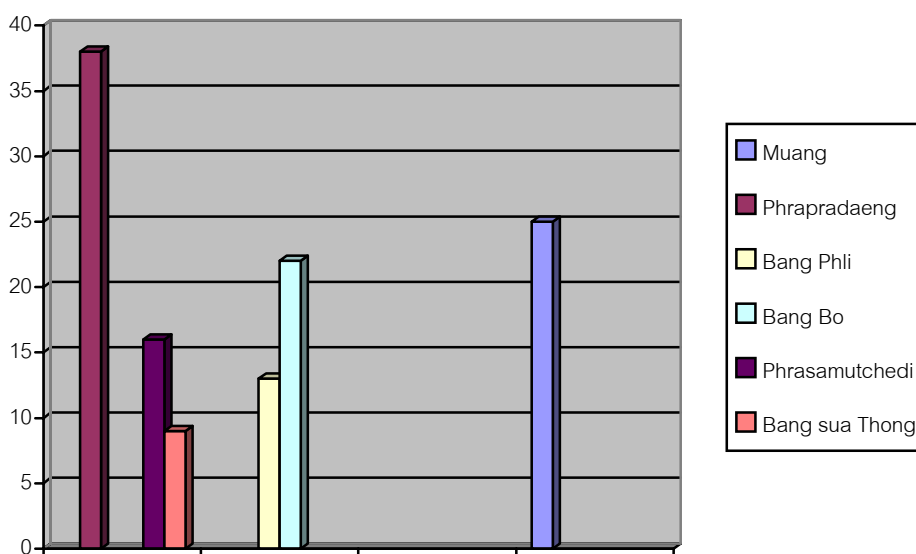
หน่วยงาน/สถานศึกษา	จำนวน สถานศึกษา	ครู	นักเรียน	ครู:นักเรียน
1. สปจ.สมุทรปราการ (สปช.)	147	3,172	71,442	1:22
2. สศ.สมุทรปราการ	22	1,844	39,245	1:21
3. ร.ร.เอกชน-สายสามัญ (สช.)	94	2,476	56,675	1:23
4. ร.ร.เอกชน-อาชีวศึกษา	3	271	4,237	1:16
5. กรมอาชีวศึกษา	3	689	6,149	1:29
6. เทศบาล	8	314	6,760	1:22
7. ม.หัวเฉียวเฉลิมพระเกียรติ	1	238	6,351	1:27
8. กรมศาสนา (ศน.)	1	12	143	
รวมทั้งจังหวัด	279	9,016	191,002	(โดยเฉลี่ย)

ที่มา : สำนักงานศึกษาธิการจังหวัดสมุทรปราการ ปี 2540 (10 มิถุนายน 2540)

ศาสนา



ในปี 2540 จังหวัดสมุทรปราการ มีพุทธศาสนิกชน 904,107 คน (ร้อยละ 94.93) มีวัด จำนวน 123 แห่ง แยกเป็นอำเภอเมือง 25 วัด อำเภอพระประแดง 38 วัด อำเภอบางพลี 13 วัด อำเภอบางบ่อ 22 วัด อำเภอพระสมุทรเจดีย์ 16 วัดและกิ่งอำเภอบางเสาธง 9 วัด วัดที่เก่าแก่ที่สุดมีอายุมากกว่า 650 ปี ขึ้นไปสร้างสมัยตอนปลายสุโขทัย คือวัด ชัยมงคล อำเภอเมืองสมุทรปราการ สร้างตั้งแต่ พ.ศ. 1893



แผนภูมิแสดงจำนวนวัดในศาสนาพุทธของจังหวัดสมุทรปราการ

ประชากรที่เป็นชาว มุสลิมมีจำนวน 30,709 คน (ร้อยละ 3.22) มีมัสยิด 11 แห่ง เป็นผู้ที่นับถือศาสนาคริสต์ จำนวน 15,600 คน (ร้อยละ 1.64) มีโบสถ์ 3 แห่ง และเป็นพราหมณ์ ฮินดู ซิกข์ 2,035 คน (ร้อยละ 0.21)

*อภิธานนาการจาก ศน. จีรัชร แหวนทอง ศึกษานิเทศก์ สพท.สมุทรปราการ เขต 1 จังหวัดสมุทรปราการ